

## SKLOP 1

*Pozdravljeni mladi tekmovalci.*

*Veseli smo, da ste se odločili za sodelovanje v našem kvizu. Krajinski park Goričko s svojo življenjsko pestrostjo ponuja veliko zanimivega iz preteklosti in navdušuje z izzivi prihodnosti. V Javnem zavodu Krajinski park Goričko skupaj s številnimi strokovnjaki iz Slovenije in tujine raziskujemo Goričko. Številne izsledke zbiramo in urejamo v spletnih ter tiskanih publikacijah, ki odslikavajo naravno in kulturno dediščino ter aktualno dogajanje v Krajinskem parku Goričko.*

*Odgovore na vprašanja Kviza o naravi in človeku na območju Trideželnega parka Goričko-Raab-Órség boste našli med brskanjem spletne strani [www.park-goricko.org](http://www.park-goricko.org), v nadaljevanju navedenih spletnih povezav ter literature v vaši knjižnici.*

*Pri nalogah so zapisani kriteriji za pridobivanje točk. V Sklopu 1 lahko zberete največ 44 točk.*

**Želimo vam čim več zabave in novih izkušenj pri kvizu!**

Navodilo za izpolnjevanje vprašalnika:

- zatem, ko ste vprašalnik odprli, ga shranite na računalnik pod imenom **Odgovori sklop x** (številka sklopa 1, 2 ali 3) in **ime ekipe**,
- najprej izpolnite okvirček s podatki o ekipi,
- odgovore v celih stavkih zapisujte v elektronsko obliko vprašalnika,
- izpolnjen dokument pošljite na naslov [natasa.morsic@goricko.info](mailto:natasa.morsic@goricko.info),
- pozorni bodite, da odgovore pošljete iz elektronskega naslova, ki ste ga za vašo ekipo navedli v prijavnici.

IME EKIPE	
ŠOLA	
MENTOR	

## SKLOP 1

### VPRAŠANJA Z ODGOVORI

#### OHRANJANJE NARAVE

1. Poleg splošnih geografskih kart poznamo še tematske ali specialne karte.  
Tematska karta - KARTA 1 Zavarovana območja narave (vir ARSO) je nepopolna. Manjkajo ji pomembni podatki, ki bi bralcu te karte omogočali pravilno razumevanje predstavljene tematike.

/1

1. **LEGENDA**
2. **MERILO**
3. **OZNAKA STRANI NEBA**

**(LETNICA IZDELAVE, STOPINJSKA MREŽA, AVTOR, POSEBNA LEGENDA, KRAJI, VODOTOKI....)**



b) Dopolnite legendo karte!

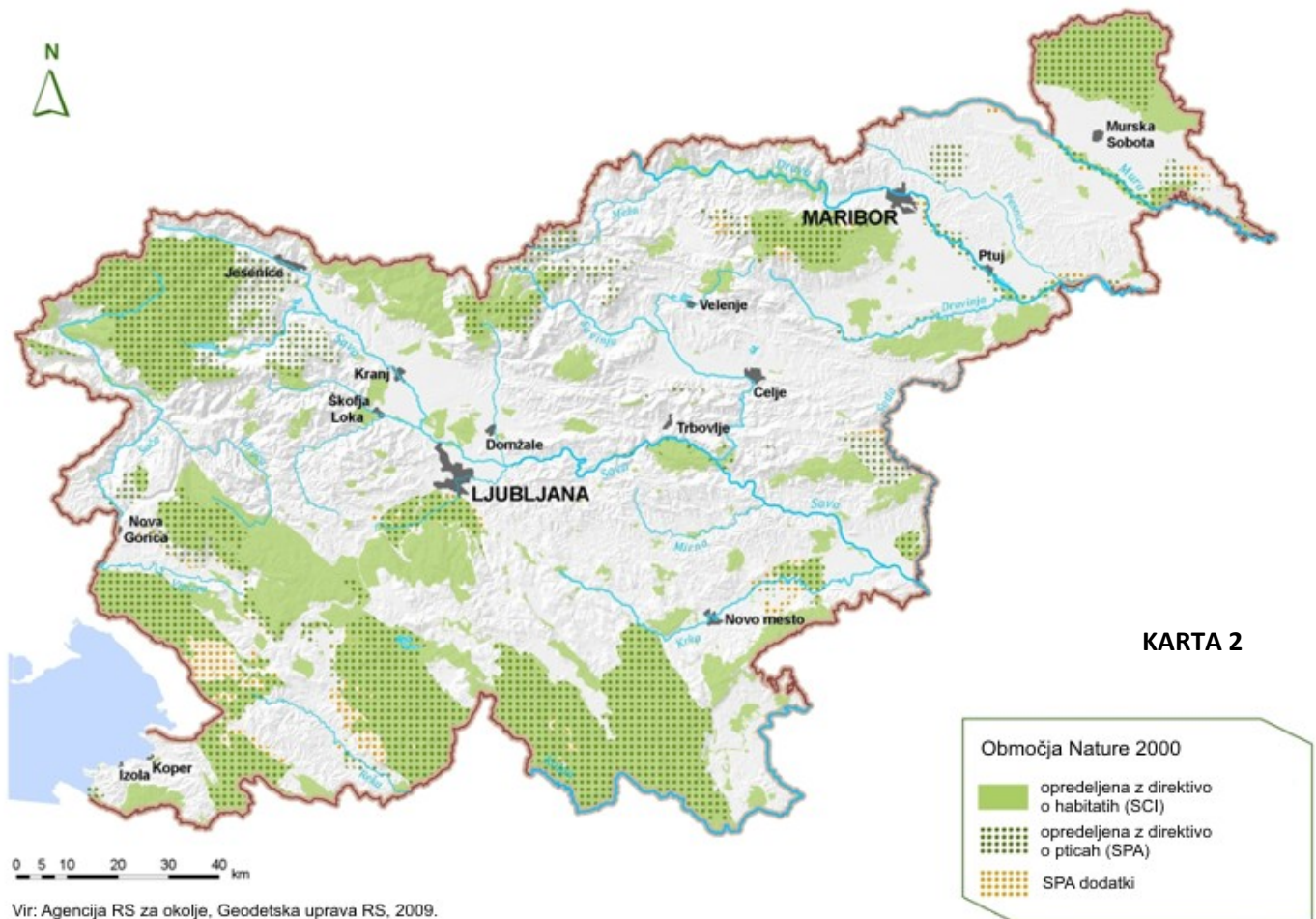
/1

- |  |                       |
|--|-----------------------|
|  | <b>NARODNI PARK</b>   |
|  | <b>REGIJSKI PARK</b>  |
|  | <b>KRAJINSKI PARK</b> |

## SKLOP 1

c) Pozorno pogledite KARTO 2 ter legendo ob njej. Karto poimenujte in odgovor zapišite na črto. /1

### OBMOČJA NATURE 2000



d) Na KARTI 1 in KARTI 2 poiščite Krajinski park Goričko. Primerjajte KARTO 1 in KARTO 2. Kakšno povezavo najdete? Opišite! /1

Območje Krajinskega parka Goričko se uvršča med območja Natura 2000. Skoraj v celoti je opredeljeno kot Natura 2000 z direktivo o habitatih in v veliki večini z direktivo o pticah.

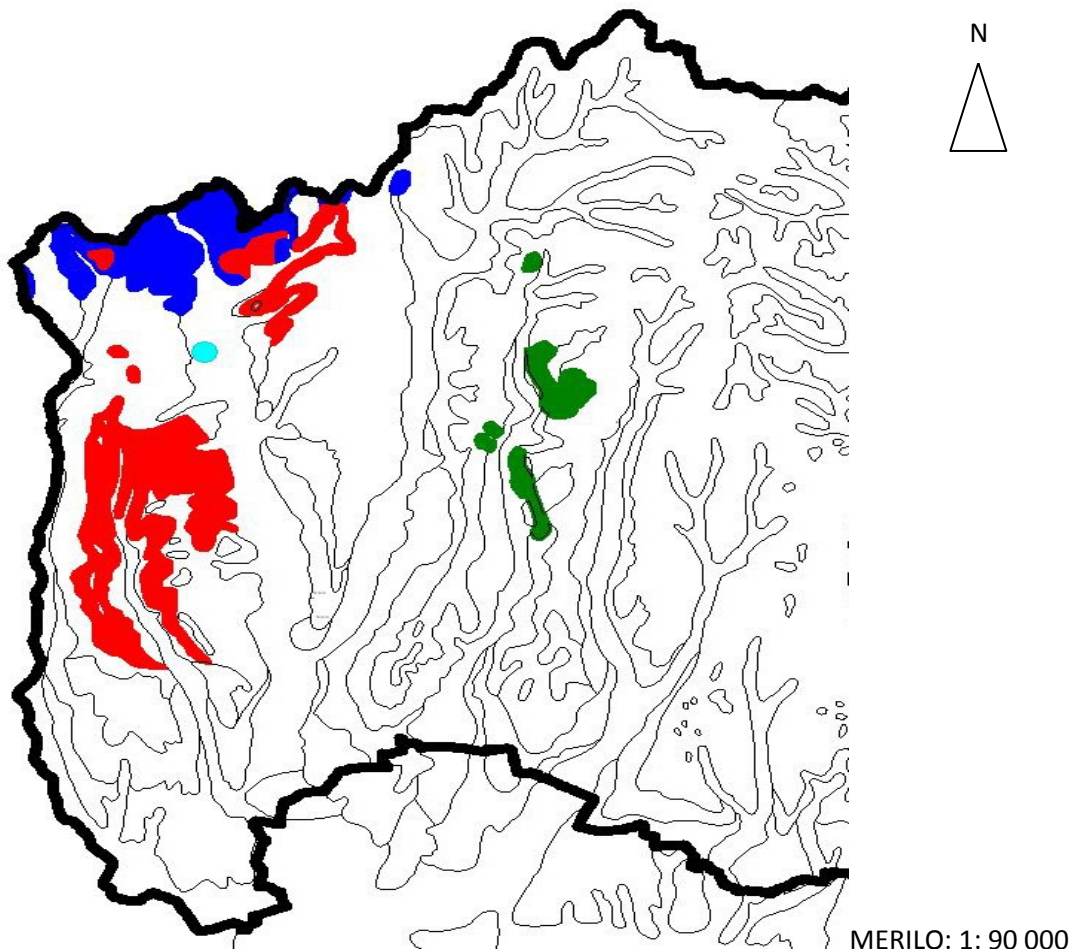
V slovenskem merilu spada KPG med zavarovana območja. V Evropskem merilu spada med varovana območja Natura 2000.

(Kot pravilen se bo upošteval vsak smiselno podan odgovor!)

## SKLOP 1

### GEOLOGIJA

2. Geološka zgradba Krajinskega parka Goričko ni pestra. Je pa zanimiva geološka zgodovina. Spodaj je predstavljen del Goričkega, kjer so z barvami označeni predeli, ki so geološko najzanimivejši.



a) Katero območje prikazuje karta? Odgovor zapišite na črto.

/1

Osrednji in zahodni del Goričkega.

---

## SKLOP 1

b) Spodnje zapise smiselno dopolnite. S pomočjo opisov in geološke karte ugotovite katere kamnine in drugi geološki pojavi so prisotni v različnih vaseh Krajinskega parka Goričko.

Pomagajte si s knjižico Geološki zakladi Krajinskega parka Goričko na povezavi [tukaj](http://www.zrsvn.si/dokumenti/63/2/2008/KP_GORICKO_brosura_FINAL_01_1222.pdf) ali: ([http://www.zrsvn.si/dokumenti/63/2/2008/KP\\_GORICKO\\_brosura\\_FINAL\\_01\\_1222.pdf](http://www.zrsvn.si/dokumenti/63/2/2008/KP_GORICKO_brosura_FINAL_01_1222.pdf)) in zemljevidom.

/11

**Metamorfne (skrilavci\*)** kamnine so na geološki karti označene s temno modro barvo. Stare so več kot 500 milijonov let. Nastale so preobrazbo sedimentnih kamnin globoko pod površjem zemlje. Izkoriščajo jih za gradbeništvo ter za posipavanje in utrjevanje cest. Za najstarejše kamnine na Goričkem je značilno da vsebujejo veliko različnih mineralov, med drugimi tudi kristale pirita, ki ga imenujemo tudi lažno zlato.

V Krajinskem parku Goričko se te kamnine nahajajo v petih različnih vaseh. S pomočjo zemljevida poiščite vsaj tri in imena vasi napišite na spodnje črte.

Sotina, Serdica, Ocinje, Gornji Slaveči, Kuzma

---

**Sedimentne (školični/peščeni apnenec\*)** kamnine so na geološki karti označene z rdečo barvo. Te kamnine so dokaz, da je velik del severovzhodne Slovenije, torej tudi območje Krajinskega parka Goričko pred 16-4,7 milijoni let prekrivalo Panonsko morje.

V Krajinskem parku Goričko se te kamnine nahajajo v enajstih različnih vaseh. S pomočjo zemljevida poiščite vsaj pet in imena vasi napišite na spodnje črte.

Rogašovci, Sveti Jurij, Večeslavci, Gerlinci, Kramarovci, Nuskova, Ocinje, Serdica, Fikšinci, Sotina, Pertoča

---

**Magmatske (bazaltni tuf\*)** kamnine so na geološki karti označene z zeleno barvo. Če pred približno tremi milijoni let ne bi izbruhnil vulkan, tudi teh kamnin na območju Krajinskega parka Goričko ne bi bilo. Nastale so z usedanjem in strjevanjem vulkanskega pepela. Posebnost teh vulkanskih kamnin so tako imenovane vulkanske bombe oziroma Olivinove nodule. Glavni mineral iz katerega so zgrajene je olivno zelen olivin.

V Krajinskem parku Goričko se te kamnine nahajajo v treh različnih vaseh. S pomočjo zemljevida poiščite vsaj dve in imena vasi napišite na spodnje črte.

Grad, Kruplivnik, Dolnji Slaveči

---

S svetlo modro barvo je na geološki karti označena posebna znamenitost, ki je značilna predvsem za Ledavsko dolino. Gre za tekočino, ki prihaja iz velikih globin. Ima specifičen vonj in okus. Če jo pustimo stati dlje časa v posodi, se dno posode obarva rdeče oranžno. Kljub temu pa jo ljudje uporabljajo tudi za pitje. Katera je ta tekočina in v kateri vasi je največji izvir te vode? Odgovora napišite na spodnji črti.

Slatina

Nuskova

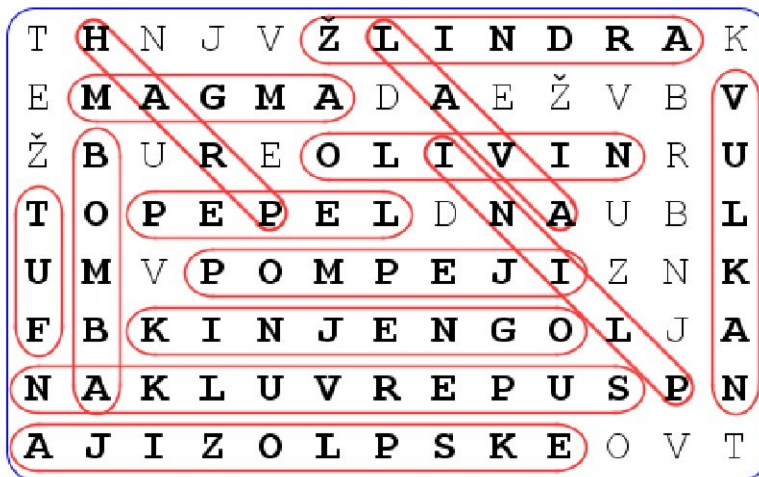
---

**(Kot pravilen se upošteva tudi odgovor, ki je v rešitvah označen z zvezdico.)**

## SKLOP 1

c) V mreži črk z naslovom **VULKAN** se skriva 14 besed. Vse se vsebinsko navezujejo na vulkansko delovanje in so zapisane v 6 smereh. Besede izpišite in preštejte.

### VULKAN



- 1 ŽLINDRA
- 2 MAGMA
- 3 OLIVIN
- 4 PEPEL
- 5 POMPEJI
- 6 OGNJENIK
- 7 SUPERVULKAN
- 8 EKSPLOZIJA
- 9 TUF
- 10 BOMBA
- 11 VULKAN
- 12 PRAH
- 13 PLINI
- 14 LAVA

/1

Koliko besed je zapisanih vodoravno? 8

Koliko besed je zapisanih navpično? 3

Koliko besed je zapisanih diagonalno? 3

/1

/1

/1

## SKLOP 1

### TRAVNIKI



3. Travniki so življenjsko okolje, kjer prevladujejo trave in zelišča. Zelo pomembni so za veliko različnih žuželk in ptičev. Na travnikih najde hrano tudi velika divjad.

Spodaj so navedene nepravilne trditve o travnikih v Krajinskem parku Goričko. Smiselno popravite trditve in jih zapišite na črte. Pozor! - napak v eni trditvi je lahko več.

#### PRIMER

##### Napačna trditev:

Travniki v Krajinskem parku Goričko so naravna življenjska okolja, ki so nastala predvsem zaradi paše velike divjadi. Tam, kjer so zdaj travniki, je bil včasih gozd.

##### Popravljen trditev:

Travniki v Krajinskem parku Goričko so UMETNA življenjska okolja, ki JIH JE NAREDIL ČLOVEK ZARADI PRIDOBIVANJA SENA IN PAŠE ZA DOMAČE živali. Tam, kjer so zdaj travniki, je bil včasih gozd.

/7

**KOT PRAVILNE SE BODO UPOŠTEVLE VSE SMISELNO ZAPISANE TRDITVE. PODANIH JE NEKAJ MOŽNIH REŠITEV.**

**a) Ljudje travnike uporabljajo zgolj za rekreacijo in oddih.**

Ljudje travnike uporabljajo predvsem za pridobivanje krme (sena) za domače živali (krave, ovce, koze, konji).

---

---

**b) V krajinskem parku Goričko je vsako leto več travnikov, saj lastniki njive spreminjajo v travnike.**

V krajinskem parku je vsako leto manj travnikov, saj lastniki mnogo travnikov preorjejo v njive.

---

---

## SKLOP 1

**c) Življenjska pestrost je na njivskih površinah enaka ali celo večja kot na travnikih. Močno gnojenje travnikov je koristno, saj trave in ostale rastlinske vrste hitreje zrastejo.**

Življenjska pestrost je na njivah mnogo manjša kot na travnikih. Močno gnojenje travnikov je za

življenjsko pestrost slabo, saj omogoča da se trave prekomerno razmnožijo in hitreje rastejo.

Posledično lastniki kosijo bolj zgodaj v sezoni in večkrat v sezoni. Zato izginja mnogo rastlinskih in živalskih vrst

**d) V Krajinskem parku Goričko je prisoten samo en tip travnikov. To so suhi travniki, saj je za ta del Slovenije značilno, da pade najmanj padavin.**

V Krajinskem parku Goričko je prisotnih več tipov travnikov. Odvisno od tipa tal in prisotnosti vode.

Na grobo jih delimo na: suhe, zmerno suhe/važne, vlažne, mokrotne in močvirne travnike

**e) Metulja, temni mravljiščar in sviščev mravljiščar, letata zgolj po suhih travnikih, saj hranilni rastlini za njihove gosenice, zdravilna strašnica in močvirski svišč rasteta izključno na suhih travnikih.**

Metulja temni in sviščev mravljiščar letata zgolj po vlažnih in mokrotnih travnikih, saj hranilni

rastlini za njihove gosenice, zdravilna strašnica in močvirski svišč, rasteta izključno na vlažnih in

mokrotnih travnikih.

**f) Hribski škrjanec gnezdi na travnikih. Da je gnezdenje uspešno, je dobro, da travnik pokosijo čim prej in tri do štiri krat na leto.**

Hribski škrjanec gnezdi na travnikih. Da je gnezdenje uspešno, je dobro, da travnik pokosijo čim

pozneje, če je možno potem šele julija. Košnja naj bo 1 do 2 krat na leto.

**g) Pogosta prebivalka ekstenzivnih travnikov je bogomolka. Za njo je značilno, da med parjenjem samec samici odgrizne glavo.**

Pogosta prebivalka ekstenzivnih travnikov je bogomolka. Za njo je značilno, da med parjenjem

samica samcu odgrizne glavo.



## SKLOP 1

e) Zlatovranka, čudovita modro-rjava ptica, ki je življenjsko vezana na ekstenzivne travnike, je od leta 2003 v Krajinskem parku Goričko in v Sloveniji od leta 2005 veljala za izumrlo vrsto. Vse do leta 2014, ko je po enajstih letih spet gnezdila na Goričkem.

Vrnitev zlatovranke ni bil naključen dogodek. Zahtevalo je nekaj pogojev, ki smo jih pomagali izpolniti.

Kako je potekala gnezditve je podrobno opisano v reviji Svet ptic 03/14, ki jo najdete na povezavi [tukaj](#), ali: [http://www.park-goricko.org/sl/informacija.asp?id\\_meta\\_type=60&id\\_jezik=0&id\\_language=0&id\\_informacija=655](http://www.park-goricko.org/sl/informacija.asp?id_meta_type=60&id_jezik=0&id_language=0&id_informacija=655).

[goricko.org/sl/informacija.asp?id\\_meta\\_type=60&id\\_jezik=0&id\\_language=0&id\\_informacija=655](http://www.park-goricko.org/sl/informacija.asp?id_meta_type=60&id_jezik=0&id_language=0&id_informacija=655).

**Naštejte in utemeljite tri dejavnike, ki so bili ključni za ponovno gnezdenje zlatovranke na Goričkem. Odgovore in utemeljitve napšite na spodnje črte.**

**Kot pravilni se bodo upoštevali vsi smiselno podani odgovori.**

**/8**



Dejavnik 1: Zadostna površina ohranjenih ekstenzivnih travnikov

Utemeljitev: Le na takih travnikih je dovolj velikih žuželk, ki jih zlatovranka lovi za hrano.

Dejavnik 2: Naravna dupla ali primerne gnezdilnice

Utemeljitev: Zlatovranka je sekundarni duplar, kar pomeni, da gnezdenje potrebuje naravna dupla ali gnezdilnice.

Dejavnik 3: Drevesa, lovilne preže ali električne žice

Utemeljitev: Zlatovranka za lov potrebuje višja mesta od koder opreza za plenom. V ta namen ji lahko služijo drevesa, lovilne preže ali električne žice

Zlatovranke so za gnezdenje izbrale lokacijo v bližini avstrijske Štajerske. Kje je ta lokacija? Kaj menite zakaj so gnezdile na tej lokaciji? Odgovore napšite na spodnje črte.

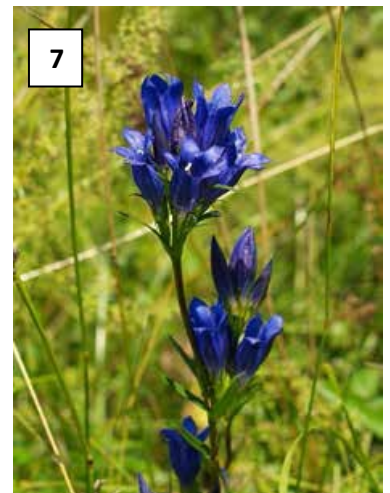
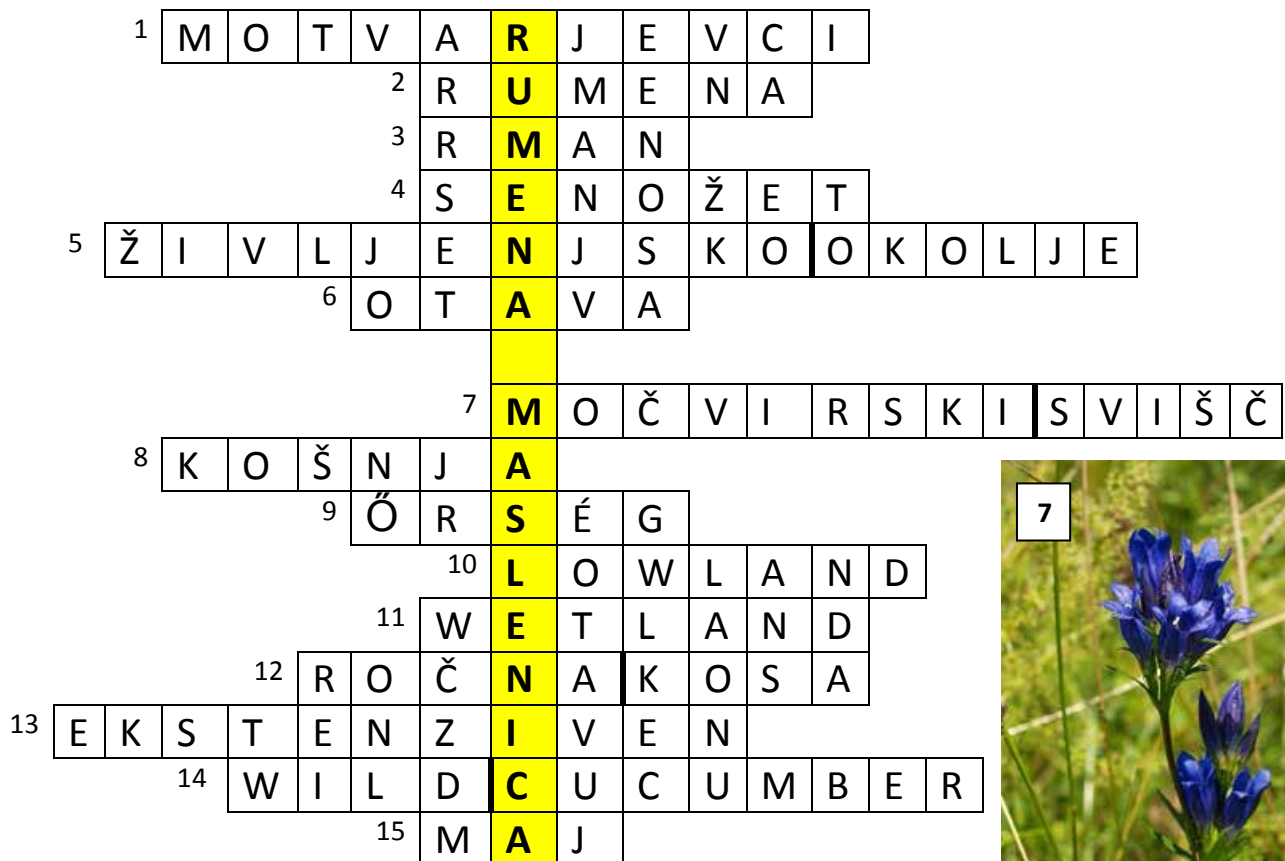
Lokacija: Vas Serdica

Utemeljitev: Serdica je v bližini predelu Avstrijske Štajerske, kjer avstrijski ornitologi že veliko let z uspešnimi naravovarstvenimi ukrepi ohranjajo populacijo zlatovrank. Zlatovranki, ki sta gnezdili v Serdici, izvirata iz te populacije.

## SKLOP 1

f) Rešite križanko in poiščite rastlino, ki raste na mokrotnih travnikih v Krajinskem parku Goričko. Rešitev zapišite na črto. (rešena križanka 15 pojmov - 2 točki, 8-15 pojmov - 1 točka, geslo 1 točka) /3

REŠITEV:



1	SZECSISZENTLASZLO	9	ZAVAROVANO OBMOČJE VZHODNO OD KP GORIČKO
2	YELLOW (SLO)	10	NIŽINA (ANG)
3	PEHTRANOV, NAVADNI, TOGI, RUMENI	11	MOKRIŠČE (ANG)
4	TRAVNIK ALI	12	PRIPOMOČEK ZA ROČNO KOŠNJO
5	HABITAT ALI	13	NASPROTNO OD INTENZIVEN
6	SENO DRUGE KOŠNJE	14	INVAZIVNA TUJERODNA VRSTA »DIVJA KUMARA« (ANG)
8	NAČIN RABE TRAVNIKOV	15	VELIKI TRAVEN

g) Travniki na Goričkem so eden od elementov mozaika, ki Goričkemu daje poseben videz. Spravilo sena je pred dobrim desetletjem na Goričkem potekalo drugače kot poteka danes. Večji del dela so včasih opravili ročno. Danes le na redkih površinah seno spravljajo brez traktorjev, obračalnikov in balirk.

## SKLOP 1

V tabeli spodaj so zapisani prekmurski izrazi povezani s spravilom sena.  
Vsaki narečni ustreznici poišči slovensko ustreznico ter napiši pomensko razlago izraza.

/6

PREKMURSKI IZRAZ	SLOVENSKI IZRAZ	POMENSKA RAZLAGA
a) gümla	<u>skedenj</u>	<u>Gospodarsko poslopje, kjer so mlatili žito in</u> <u>začasno shranjevali pridelke. Podstrešje je</u> <u>bilo namenjeno shrambi sena ali slame.</u>
b) plastič	<u>kopica</u>	<u>Ko je bilo seno delno posušeno, so ga čez noč</u> <u>zložili v kopice in naslednje jutro ponovno</u> <u>raztrosili ter posušili do konca.</u>
c) renda	<u>vrsta</u>	<u>Preden so seno zložili v kopice so na travniku</u> <u>naredili vrste ali rende. To storijo še danes</u> <u>preden naredijo bale.</u>
d) žrd	<u>daljši leseni drog</u>	<u>Ko so seno iz travnika vozili na vozovih, so na</u> <u>natovorjeno seno spredaj in zadaj z vrvjo</u> <u>pritrčili žrd, ki je po sredini voza pritrčil</u> <u>seno.</u>
e) stéri	<u>ostanki sena,</u> <u>drobir</u>	<u>Nebalirano seno so večino skladiščili na</u> <u>podstrešjih.</u> <u>Pod senom se je nabral drobir, sestavljen iz</u> <u>semen trav in drobnega sena. Uporabili so ga</u> <u>kot seme za trave.</u>
f) vóuže	<u>vrv</u>	<u>Pri spravilu sena so vrv uporabili za npr.</u> <u>pričvrstitev žrda. Na kmetijah so vrvi</u> <u>uporabljali pri številnih opravilih.</u>