

Javni zavod  
Krajski park Goričko

**PRILOGA K LETNEMU POROČILU 2013  
OHRANJANJE NARAVE IN KRAJINE**

Pri Gradu, januar 2014



JAVNI ZAVOD KRAJINSKI PARK GORIČKO  
GRAD 191  
9264 GRAD  
SLOVENIJA



T: ++386 2 551 88 61  
F: ++386 2 551 88 63  
E: [park.goricko@siol.net](mailto:park.goricko@siol.net)  
[www.park-goricko.org](http://www.park-goricko.org)

## Uvod

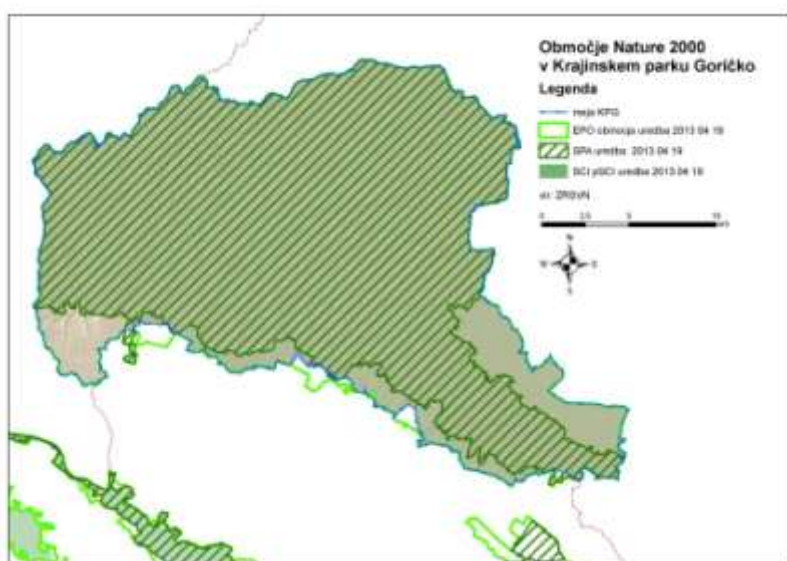
V poročilu je zajet opis opravljenih aktivnosti, ki jih je izvajala skupina za varstvo narave in kulturne krajine na območju Krajinskega parka Goričko. Poročilo je pripravljeno po sklopih, nalogah in aktivnostih, kot so bila zapisane v Programu dela, zato je sledljivost zagotovljena. K poročilu so dodana podrobnejša poročila k aktivnostim, ki so bile v letu 2013 v ospredju. O aktivnostih, ki so bile tudi del izvajanja mednarodnih in čezmejnih projektih so obsežna poročila del poročanja sekretariatu za čezmejne projekte z Madžarsko in MZIP, cilj 3, programa Srednja Evropa. O izvedbi aktivnosti poročamo tudi na spletnem portalu in podstraneh.

## I. VARSTVENE, UPRAVLJAVSKE IN NADZORNE NALOGE

### I.1. NATURA 2000

**1. Cilj:** Zagotoviti ugodno ohranitveno stanje kvalifikacijskih habitatnih tipov in habitatov kvalifikacijskih vrst (območje NATURA 2000: 09 in 021).

V mesecu aprilu (19.4.2013, sprememba uredbe o varovanih območjih objavljena v UL RS) je prišlo tudi do spremembe površine ekološko pomembnega območja Goričko 41300 (povečanje za 46,4 ha izven območja KPG) in posebnih območij varstva (SPA) ter posebnih ohranitvenih območij (SCI) za varovane vrste in habitatne tipe v Natura 2000 območjih. Območje se je povečalo za 3.604 (SPA) oz. 0,7ha (SCI) v območju KPG in deloma izven parka. Povečalo se je tudi število varovanih vrst od prejšnjih 11 vrst ptic na 14 vrst ter prejšnjih 18 na sedanjih 24 vrst po direktivi o habitatih. Število varovanih habitatnih tipov je ostalo enako – 7.



**Karta 1:** območje Natura 2000, SCI (44.823,70ha; prej 44.823,00 ha;razlika 0,7 ha) in SPA (40.203,42 ha; prej 36.598,96 ha; razlika 3.604,46 ha); Povečala se je tudi površina ekološko pomembnega območja EPO 41300 iz prejšnjih 46.961,70 ha na 47.008, 10 ha za 46, 4 ha, pri čemer je to območje izven KPG saj južna meja EPO ni identična z mejo KP Goričko.

**Tabela 1 : SPA Goričko SI5000009, skupaj 14 (4 nove) varovanih vrst ptic**

	Koda vrste	Vrste ptic, za katere je posebno varstveno območje opredeljeno	19.4.2013
1	A031	bela štoklja ( <i>Ciconia ciconia</i> )	
2	A075	belorepec ( <i>Haliaeetus albicilla</i> )	se doda
3	A295	bičja trstnica ( <i>Acrocephalus schoenobaenus</i> )	
4	A022	čapljica ( <i>Ixobrychus minutus</i> )	se doda
5	A030	črna štoklja ( <i>Ciconia nigra</i> )	
6	A236	črna žolna ( <i>Dryocopus martius</i> )	se doda
7	A246	hribski škranec ( <i>Lullula arborea</i> )	
8	A234	pivka ( <i>Picus canus</i> )	
		A274 pogoreleček ( <i>Phoenicurus phoenicurus</i> )	se izbriše
9	A113	prepelica ( <i>Coturnix coturnix</i> )	
10	A338	rjavi srakoper ( <i>Lanius collurio</i> )	
11	A232	smrdokavra ( <i>Upupa epops</i> )	
12	A072	sršenar ( <i>Pernis apivorus</i> )	
13	A214	veliki skovik ( <i>Otus scops</i> )	
14	A229	vodomec ( <i>Alcedo atthis</i> )	se doda

Tabela 2: SCI Goričko SI3000221, skupaj 24 (7 novih) vrst in 7 habitatnih tipov

	Koda vrste ali HT	Vrste in habitatni tipi, za katere je posebno ohranitveno območje opredeljeno	19.4.2013
1	1014	ozki vrtenec ( <i>Vertigo angustior</i> )	se doda
2	1032	navadni škržek ( <i>Unio crassus</i> )	
	4052	gozdni postavnež ( <i>Euphydryas maturna</i> )	se izbriše
3	1059	strašničin mravljiščar ( <i>Maculinea teleius</i> ), ( <i>Phengaris teleius</i> )	
4	1060	močvirski cekinček ( <i>Lycaena dispar</i> )	
5	1061	temni mravljiščar ( <i>Maculinea nausithous</i> ) ( <i>Phengaris nausithous</i> )	
6	1065	travniški postavnež ( <i>Euphydryas aurinia</i> )	
7	1078*	črtasti medvedek ( <i>Callimorpha quadripunctaria</i> )	
8	1083	rogač ( <i>Lucanus cervus</i> )	
9	1084*	puščavnik ( <i>Osmoderma eremita</i> )	se doda
10	1086	škrlatni kukuj ( <i>Cucujus cinnaberinus</i> )	se doda
11	1098	potočni piškurji ( <i>Eudontomyzon</i> spp.)	
12	1134	pezdirk ( <i>Rhodeus sericeus amarus</i> )	
13	1149	navadna nežica ( <i>Cobitis taenia</i> )	se doda
14	1167	veliki pupek ( <i>Triturus carnifex</i> )	
15	1193	hribski urh ( <i>Bombina variegata</i> )	
16	1303	mali podkovernjak ( <i>Rhinolophus hipposideros</i> )	
17	1308	širokouhi netopir ( <i>Barbastella barbastellus</i> )	se doda
18	1310	dolgokrili netopir ( <i>Miniopterus schreibersi</i> )	
19	1323	veliki navadni netopir ( <i>Myotis bechsteini</i> )	se doda
20	1324	navadni netopir ( <i>Myotis myotis</i> )	
21	1355	vidra ( <i>Lutra lutra</i> )	
22	4014	močvirski krešič ( <i>Carabus variolosus</i> )	se doda
23	4030	bakreni senožetnik ( <i>Colias myrmidone</i> )	
24	4046	veliki studenčar ( <i>Cordulegaster heros</i> )	
<b>Habitatni tipi</b>			
1	91E0*	Obrečna vrbovja, jelševja in jesenovja (mehkolesna loka); (Alnus glutinosa in Fraxinus excelsior (Alno-Padion, Alnion incanae, Salicion albae))	
2	3130	Oligotrofne do mezotrofne stoječe vode z amfibijskimi združbami razredov Litorelletea uniflorae in/ali Isoëto-Nanojuncetea	
3	6210(*)	Polnaravna suha travišča in grmiščne faze na karbonatnih tleh (Festuco-Brometalia) (*pomembna rastišča kukavičevk)	
4	6410	Travniki s prevladujočo stožko (Molinia spp.) na karbonatnih, šotnih ali glineno-muljastih tleh (Molinion caeruleae)	
5	6510	Nižinski ekstenzivno gojeni travniki (Alopecurus pratensis, Sanguisorba officinalis)	
6	9110	Bukovi gozdovi (Luzulo-Fagetum)	
7	91L0	Ilirski hrastovo-belogabrovi gozdovi (Erythronio-Carpinion)	



**Karta 2:** območje Natura 2000 povezano čez mejo v Avstrijo in na Madžarsko

**1.1. Naloga:** Promovirati ekstenzivno rabo travniških površin in ekološkega kmetovanja na območju KPG.

**Ad 1.1.a. Organizirati in izpeljati akcijo NAJ travnik, s katero se izbira in nagraduje lastnike zemljišč, ki izvajajo naravi prijazno gospodarjenj.**

Javni zavod Krajinski park Goričko je skupaj s Kmetijsko gozdarsko zbornico Slovenije, Zavodom iz Murske Sobote v juniju 2013 že tretjič izvedel izbor za najlepši travnik v Krajinskem parku Goričko. Namen izbora je opozoriti lastnike travnikov in splošno javnost na pomembno naravovarstveno vrednost travnikov ter jih spodbuditi, da še naprej rabijo in ohranjajo ekstenzivno gojene travnike, ki so življenjsko pomembni za redke in ogrožene živalske ter rastlinske vrste na Goričkem. Obenem pa nagraditi tiste, ki sledijo tem ciljem in rabijo (kosijo) travnike v skladu z dobro kmetijsko prakso. Na izbor za Najlepši travnik v Krajinskem parku Goričko se je prijavilo 12 lastnikov. Zmagovalec v 2013 je **Karel Gašpar**, ki gospodari s travnikom v **Čepincih**. Omenjeni travnik je bil med vsemi travniki najbolj pester s travniškimi rastlinami, kar kaže na naravi prijazno košnjo in ekstenzivno rabo. Gašparjevi travnik kosijo 2 krat na leto s strižno kosilnico, ki je najmanj škodljiva do prostoživečih živali. Prva košnja je konec maja ali v začetku junija, druga pa konec avgusta oz v začetku septembra. Na ta način redke travniške vrste rastlin lahko osemenijo, večina metuljev pa ima dovolj časa, da sklene svoj razvojni krog. Krmo, ki jo posušijo dajo v majhne podolgovate bale. Travnika ne gnojijo, saj bi s tem povzročili pretirano razmnoževanje le nekaterih vrst trav, kot sta npr. travniški lisičji rep ali ripeča zlatica ter posledično izginjanje redkih ali zavarovanih rastlin.



**Slika 1:** javna podelitev nagrad in priznanj na prireditvi NAJ domačija po izboru komisije in bralcev Vestnika pri Balažičevih na Hotizi. Članek je na Pomurje.si [tukaj](#).

Objava razpisa je [tukaj](#).

### Ad 1.1.b. Izvedba predavanj za lastnike in upravljavce zemljišč na temo naravi prijaznega gospodarjenja ter skladnosti z ekološkimi zahtevami kvalifikacijskih habitatov in vrst Natura 2000.

V občinskih prostorih občine Gornji Petrovci, v kulturni dvorani Stanjevci, je bilo izvedeno predavanje za vodje in delavce v javnih občinskih podjetjih, ki skrbijo in urejajo nekmetijska zemljišča. Poudarek predavanja je bil na pomenu mejic in obcestnih površin, katere so v zadnjih letih urejali preveč intenzivno.

S predstavniki občine Šalovci in Hodoš smo izvedli tri terenske preglede nahajališč grmičastega dišečega volčina (*Daphne cneorum f. arbusculoides*), s poudarkom na obcestnih rastiščih, kjer smo na terenu razložili pomen nahajališč, jih diskretno označili in tako omogočili lažjo zaščito nahajališč pri vzdrževanju obcestnih površin.



**Slika 2:** rastišča grmičastega dišečega volčina so na brežini obcestnih jarkov, ki se mulčijo pri čemer se volčin uniči.

Vse o volčinu je objavljeno [tukaj](#).

Strokovni posvet za javnost smo pripravili tudi v okviru predstavitve dela v parku in v projektu GreenNet na 51. mednarodnem kmetijskem sejmu v Gornji Radgoni. Tema je bila: *Urejanje doline in mejne reke Kučnice/Management von Kutschenitza-Tal und des Grenzflusses Kutschenitza*. Predavali so: Prof. Dr. Johannes Gepp, Naturschutzbund Steiermark / *Zveza za varstvo narave Štajerske*; Marijan Govedič, Center za kartografijo favne in flore (CKFF) / *Zentrum für Kartographie von Fauna und Flora*; Živalski in rastlinski svet v, na in okoli Kučnice“ / *Tier- und Pflanzenleben in, an und um die Kutschenitza*“, **Dr. Mitja Bricelj**, Ministrstvo za kmetijstvo in okolje / *Ministerium für Landwirtschaft und Umwelt*, **Dr. Borut Vrščaj**, Kmetijski inštitut Slovenije / *Slowenische Landwirtschaftsinstitut*.

Po posvetu smo se o problematiki urejanja priobalnih zemljišč pogovarjali tudi z državno sekretarko, Andrejo Jerina.



**Slika 3:** slike iz posveta

[Otvoritev](#)

[7 mednarodnih posvetov na AGRI](#)

V mesecu novembru smo na povabilo ZRSVN, ki izvaja projekt Program upravljanja Nature 2000 2014-2020, PUN v okviru LIFE + programa sodelovali s predavanjem in pripravo posterjev na temo upravljanja Nature 2000 in vplivi zložbe zemljišč na vzhodnem Goričkem na biotsko raznovrstnost. Posterji so bili predstavljeni na srečanju v Ljubljani 13.11.2013 [objava](#). Strokovno srečanje z naslovom *Workshop in management of Hungaro Slovenian crossborder Natura 2000 sites in the new financial perspective* pa je bilo v upravi NP Őrség, 21. 11. 2013.



**Slika 4:** poster in posvet v NP Őrség

**1.2. Naloga:** Zagotavljanje ugodnega ohranitvenega stanja varovanih habitatnih tipov in vrst z neposrednim upravljanjem z zemljišči v upravljanju JZ KPG.

#### 1.2.a Izvedbeni načrt ukrepov na zemljiščih v upravljanju JZ KPG.

Pripravljen je bil izvedbeno-delovni načrt, urnik košnje in ostalih del na zemljiščih v upravljanju JZ KPG. Pri opravi fizičnih del sta pomagala tudi dijaka STPŠ, ki sta bila na praksi.

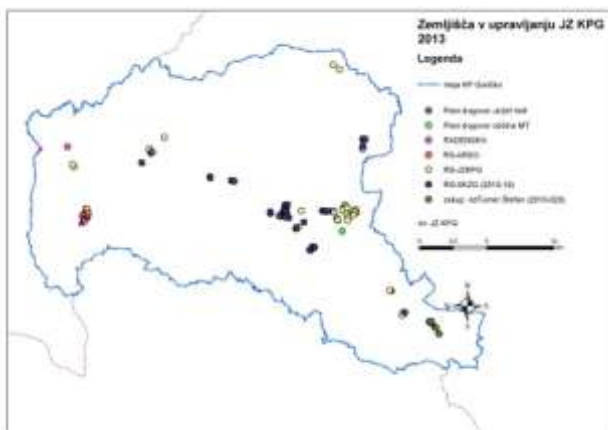
**Ad 1.2.b. Na travnikih v upravljanju JZKPG neposredno ali prek zunanjih storitev zagotoviti ciljnim habitatom in vrstam prilagojeno gospodarjenje in, kjer je nujno, izvesti obnovo ali premeno.**

V Letu 2013 je JZ KPG imel v upravljanju zemljišča v 19-ih različnih katastrskih občinah:

**Tabela 3: Zemljišča v upravljanju JZ KPG**

K.O.	Površina (ha)	K.O.	Površina (ha)	K.O.	Površina (ha)
Ivanjševci	5,01	Fokovci	1,44	Kušanovci	1,44
Kobilje	1,09	Lončarovci	1,28	Pertoča	0,53
Krplivnik	2,19	Panovci	3,37	Berkovci	0,33
Motvarjevci	3,98	Dolenci	1,38	Nuskova	0,26
Kančevci	1,72	Grad	2,82	Ropoča*	7,00
Vidonci	0,75	Sveti Jurij	0,19	Krašči	0,79
Fokovci	1,44	Mačkovci	0,42	<b>SKUPAJ</b>	<b>37,43</b>

\* JZ KPG kosi le del parcel, odvisno od vremenskih pogojev in rabe domačinov



**Karta 3:** razpršenost površin v upravljanju JZ KPG v letu 2013

V letu 2013 je JZ KPG na območju Goriškega upravljal (pokosil z javnimi delavci in redno zaposlenimi) s približno **36 ha zemljišč**.



**Slika 5:** rastišče rumene maslenice in sibirske perunike na Kobilju

**Tabela 4:** Načini pridobitve zemljišč v upravljanje.

Način pridobitve v upravljanje	Površina (ha)
1. Odkup na podlagi uveljavljanja predkupne pravice po 1. odstavku 84. člena Zakona o ohranjanju narave (v letu 2013 smo na območju naravne vrednote Motvarjevci-ekstenzivni travniki 1 uveljavljali predkupno pravico in skupaj z ARSO izvedli odkup petih parcel s skupno površino 3,01 ha, v državno lastnino).	15,01
2. Najem od Sklad-a kmetijskih zemljišč in gozdov Republike Slovenije za dobo 10-ih let (do 2020) (V letu 2013 nismo najemali novih površin).	11,25
3. Neprofitni zakup za dobo 20 let od privatnih lastnikov (do 2029)*.	0,73
4. Ustni dogovor z Radenska D.D. Radenci, ARSO (oddelek za porečje Mure), zasebni lastniki.	8,05
5. Pisni dogovor za prenos upravljanja z zemljišči za dobo petih let.	1,63
6. Zemljišča v upravljanju v času trajanja mednarodnega projekta "Upkač" .	0,63
<b>SKUPAJ</b>	<b>37,30 ha</b>

\* Konec leta 2013 smo podpisali nov pisni dogovor v k.o. Vidonci, ker pa ta zemljišča v letu 2013 nismo kosili ta v tabeli 3 niso navedena.

## Kultura na zemljiščih, ki so v upravljanju JZ KPG



Približno 2,5 ha zemljišč je gozdov, gozdnih robov in mejic, vse ostale površine JZ KPG upravlja (bo upravljal) kot kosne površine. Približno 65 % kosnih površin je travnikov in ekstenzivnih sadovnjakov, ki so v dobrem (kmetijskem in ekosistemskem) stanju, na katerih se izvaja vsaj 1x pozna košnja (suhi travniki; julij, vlažni in mokrotni travniki; druga polovica avgusta, september, oktober) ostale površine so travniške in njivske površine, ki so bile oz. so še v različnih sukcesivnih stadijih. Na teh površinah se izvaja rekultivacijska košnja, delno odstranjevanje drevesnih in grmovnih vrst ter odstranjevanje invazivnih tujerodnih vrst.

#### **Košnja in druga opravila na parcelah v upravljanju JZ KPG**

V Letu 2013 so delavci JZ KPG iz programa javnih del na površinah v upravljanju JZ KPG opravljali različna dela (košnja, spravilo pokošene trave, odstranjevanje tujerodnih invazivnih vrst, delno odstranjevanje lesnih in grmovnih vrst). Pokosili, oziroma rekultivirali (površine, ki so jih kosili prvič) so 31 ha travniških površin. Del biomase (sena), ki je bil zadovoljive kvalitete so prevzeli rejci drobnice in govedu (iz pribl. 12 ha travnikov), del so prevzeli za lastne potrebe iz Zaposlitvenega centra Korenika iz Šalovcev (iz pribl. 3 ha travnikov), del biomase pa je prevzelo Javno Podjetje Center Za Ravnanje z Odpadki Puconci D.O.O.-CEROP (iz pribl. 5,5 ha travnikov). 1, 3 ha pa so za lastne potrebe pokosili lokalni kmetje. Na ostalih površinah smo odkošeno biomaso odstranili na rob parcel.

Čas in način košnje je bil prilagojen Natura 2000 vrstam (temni mravljiščar (*Phengaris nausithous*), strašničin mravljiščar (*Phengaris teleius*), travniški postavnež (*Euphydryas aurinia*), močvirski cekinček (*Lycaena dispar*), hribski škrijanec (*Lullula arborea*) in prepelica (*Coturnix coturnix*)).



**Slika 6:** pri spravilu pokošene trave sta pomagala tudi dijaka STPŠ, smer okoljevarstveni tehnik

**1.3. Naloga:** Na območjih varovanih habitatnih tipov in habitatov varovanih vrst zastopati interese varstva narave, da se ohrani ali določi namenska raba, ki omogoča doseganje varstvenih ciljev.

#### **Ad 1.3.a. Aktivno sodelovati v postopkih zlozb ter pri prometu z nepremičninami kmetijskih in drugih zemljišč ter sodelovati na povabilo lokalnih skupnosti pri pripravi OPN, OPPN.**

V letu 2013 so komasacijski postopki na območju KPG Goričko potekali v dveh katastrskih občinah; Hodoš in Prosenjakovci.

V **k.o. Hodoš** so izvajali terenska dela na podlagi komasacijskih postopkov iz prejšnjih let. Ker so bili postopki v veliki večini že zaključeni, na sam potek nismo dajali pripomb. Opozorili smo jih le na ohranjanje mejic in na nahajališča grmičastega dišečega volčina (*Daphne cneorum f. arbusculoides*).

V **k.o. Prosenjakovci** smo v sodelovanjem z ZRSVN OE Maribor zelo aktivno sodelovali pri pripravi komasacijskega postopka (implementacija predloga za ohranitev stanja na delu komasacijskega območja, v idejno zasnovano komasacijskega postopka). Skupaj s predstavniki občine, Geodetskega zavoda, UE in

lokalnega prebivalstva, smo opravili tudi terenske ogledе. Postopek se bo nadaljeval v letu 2014, končan pa bo predvidoma v poletnih mesecih leta 2015.



**Slika 7:** načrt z označenimi površinami s predlogom sedanje rabe oz. ohranitve stanja

**2. Cilj:** Zagotoviti ugodno ohranitveno stanje ciljnih živalskih in rastlinskih vrst Nature 2000.

**2.1. Naloga:** Ohranjanje ugodnega stanja populacije netopirjev.

**Ad 2.1.a. Spremljati stanje populacije netopirjev in posredovanje podatkov (povezava s središčem Kukavica).**

V letu 2013 smo spremljali stanje netopirjev na štirih izbranih lokacijah: Kobilje - cerkev, Grad - cerkev, grad - Grad in stara šola (zdajšnji vrtec) v Šalovcih. V vseh primerih je najpomembnejše zagotavljanje ustreznih pogojev za bivanje, razmnoževanje in gibanje netopirjev. Na vseh lokacijah je bilo stanje objektov podobno kot v letu 2012, zato posebnih ukrepov nismo izvajali. Spremljali smo le vrstno in populacijsko dinamiko.

Cerkev in vrtec smo obiskali enkrat, podstrešne prostore gradu Grad dvakrat, kletne prostore gradu Grad pa kar štirikrat.

Kljub trenutni stabilni populaciji netopirjev na izbranih lokacijah, pa bilo potrebno v prihodnje razmisliti o **popolni ukinitvi nočnega osvetljevanja cerkva in gradu Grad**, saj ima osvetljevanje zgradb velik negativni vpliv predvsem na čas in potek hranjenja netopirjev.

Obe cerkvi sta pomembni predvsem kot kottišče navadnega netopirja, podstrešni prostori gradu Grad kot kottišče navadnega netopirja in malega podkovernjaka, medtem ko so kletni prostori gradu Grad za netopirje pomembni skozi vso leto.

**Tabela 5: Zabeležene vrste netopirjev v grajskih kletih.**

1	Mali podkovernjak ( <i>Rhinolophus hipposideros</i> )	6	Rjavi uhati netopir ( <i>Plecotus auritus</i> )
2	Navadni netopir ( <i>Myotis myotis</i> )	7	Sivi uhati netopir ( <i>Plecotus austriacus</i> )
3	Velikouhi netopir ( <i>Myotis bechsteinii</i> )	8	Širokouhi netopir ( <i>Barbastella barbastellus</i> )
4	Drobni netopir ( <i>Pipistrellus pygmaeus</i> )	9	Dolgokrili netopir ( <i>Miniopterus schreibersii</i> )
5	Pozni netopir ( <i>Eptesicus serotinus</i> )	10	Navadni mračnik ( <i>Nyctalus noctula</i> )

Ob otvoritvi Središča za naravo in krajino je bila premeščena kamera za opazovanje netopirjev in vzpostavljena nova povezava z monitorjem.



Slika 8: klet v gradu, zavetišče netopirjev

**2.2.Naloga:** Skladno z OP Natura 2000 izvajanje ukrepov za zagotavljanje ugodnega ohranitvenega stanja bele štorke.

**Ad 2.2.a. V sklopu naravovarstvenega nadzora in v sodelovanju z izvajalcem monitoringa ptic spremljati stanje gnezd bele štorke ter po potrebi obnova poškodovanih in postavitve novih podstavkov za gnezda.**

Populacijsko dinamiko bele štorke člani DOPPS spremljajo že od leta 1999. Od leta 2009 pri tem aktivno sodeluje tudi JZ KPG. Primerjava števila mladičev v letu 2013 z 1999 kaže na trend upadanja iz 25 na 14 mladičev, kar je nedvomno pokazatelj stanja v okolju, kjer beležimo izgubo travniških habitatov na katerih se bela štorke prehranjuje.

**Tabela 6: Uspešnost gnezdenja bele štorke v obdobju 1999 - 2013.**

K.o \ Mladiči	1999	2000	2001	2002	2003	2004	2005	2006	2007	2008	2009	2010	2011	2012	2013
Kuzma	2	4	3	3	3	4	3		4	1	1	2			2
Ropoča	1							3	4						
Dolnji Slaveči 1				2	3	3	3								
Dolnji Slaveči 2															
Motovilci	2	2		2	3									2	*
Sv. Jurij	2	3	3	4	2	3						2		2	
Nuskova	3	3	4	4	3	4	3	1	4	4	2	3	3	2	1
Šalamenci									2	3	1	1	3	3	4
Moščanci	3	2	2	2	3	2	3	1							
Hodoš	4	3			2	2	3		3	2	2	3	4	1	2
Gornji Petrovci						3									
Domanjševci									2	2	3	3	2	3	1
Prosenjakovci	2	1	1	2	3	1		2		3	2	2	2	3	1
Motvarjevci	2														
Kobilje 1	4	2	2	3		2									
Kobilje 2				4	3	3	2		3	4	3	2		2	3
Korovci										3	4	2	1	*	
<b>Skupaj</b>	<b>25</b>	<b>20</b>	<b>15</b>	<b>26</b>	<b>25</b>	<b>27</b>	<b>17</b>	<b>7</b>	<b>22</b>	<b>22</b>	<b>18</b>	<b>20</b>	<b>15</b>	<b>18</b>	<b>14</b>

\* Na gnezdu v Motovilcih je par gnezdil, vendar so gnezdo več dni napadali klateški samci. Med bojem se je gnezdeči samec zaletel v električne žice in poginil. Samica je gnezdo zapustila. Truplo samca smo dostavili v Prirodoslovni muzej Slovenije.

Na območju parka je 17-19 aktivnih gnezd, vsa gnezda so na električnih drogovih. Ker so gnezda belih štorkeļ velika in teŹka do 500 kg, je zelo pomembno da so na stabilnih in dovolj velikih podstavkih. Ti morajo biti tudi pravilno nameŹeni na el. drog, da Źtorkļam onemogoĉijo stik z elektriĉnim tokom.



**Slika 9:** gnezdo bele Źtorkļe na novem podstavku

V prvem polletju 2013 smo spremljali nastajanje novega gnezda na obrobju KPG v k.o. Dobrovnik, spremljali smo poskus gnezdenja v Motovilcih, Korovcih, Ropoĉi in Gornjih Petrovcih. ZabeleŹili smo tudi pogin samca v Motovilcih (elektriĉni udar). Poginulo Źtorkļo smo dostavili na Prirodoslovni muzej Slovenije. Izkazalo se je, da pregledanih gnezd ni bilo potrebno obnavljati, novi podstavki pa tudi niso bili potrebni.

Na obmoĉju KPG Goriĉko je bilo do leta 2012, v sodelovanju z Elektro Maribor PE Murska Sobota, ZRSVN OE Maribor in DOPPS, nameŹenih oz. zamenjanih 11 podstavkov. V letu 2013 novih podstavkov nismo postavljali, smo pa izdelali dva gnezdilna podstavka, ki jih hranimo za morebitno intervencijo.

Glede na podatke monitoringa bo v letu 2014 potrebno zamenjati vsaj en podstavek.

Omogoĉanje gnezditve je le en od ukrepov varstva belih Źtorkļ, med najpomembnejŹimi dejavniki je ohranjeni ekstenzivni travniki, kjer Źtorkļe najdejo veĉino svoje hrane. Źal pa podatki monitoringa sploŹnega stanja narave v KPG kaŹejo, da se povrŹina in kvaliteta travnikov zelo hitro zmanjŹuje (intenziviranje, preoravanje, zaraŹanje....).

**2.3. Naloga:** Poveĉanje Źtevila gnezditvenih mest za ptice, ki gnezdiĹo v duplih s postavitvijo primernih gnezdilnic.

**Ad 2.3.a. VzdrŹevanje in spremljanje stanja v Źe obstojeĉih gnezdilnicah (20 za ĉuka, 35 za velikega skovika in zlatovranko).**

Zelo pomembni habitati za sekundarne duplarje kulturne krajine so visokodebelni senoŹetni sadovnjaki. Źal pa se njihovo stanje na obmoĉju Krajinskega parka Goriĉko hitro slabŹa (bela omela, izsekavanje, starost....), poslediĉno je vse manj primernih dupel, tako gnezdilnice sekundarnim duplarjem predstavljajo zelo pomembno alternativo naravnim duplom.

Z gnezdilnicami sicer delno rešujemo problematiko gnezditvenih habitatov, vendar pa je vzrok negativnega populacijskega trenda sekundarnih duplarjev (veliki skovik, čuk, smrdokavra, zlatovranka, vijeglavka....) verjetno izginjanje visokodebelnih senožetnih sadovnjakov, travnikov, mejic, večanja površin intenzivnih njiv, intenzivnih sadovnjakov in intenzivnih vinogradov ter s tem povečevanja rabe pesticidov. Posledica intenziviranja rabe v kulturni krajini je med drugim tudi hitro zmanjševanje številčne in vrstne pestrosti velikih žuželk, ki sekundarnim duplarjem predstavljajo najpomembnejši vir hrane.

Na območju Krajinskega parka Goričko smo že v prejšnjih letih namestili 40 gnezdilnic primerne velikosti in oblike za zlatovranko, velikega skovika, smrdokavro in 20 gnezdilnic primerne velikosti in oblike za čuka. Rezultati pregleda (junij 2013) gnezdilnic za zlatovranko, so zelo podobni tistim iz prejšnjih sezon, ko več kot 60% gnezdilnic zasedejo škorci, v treh gnezdilnicah je gnezdil veliki skovik, v dveh primerih siničke v enem primeru pa brglez. V nekaterih so se naselile čebele in sršeni.

Zabeležili smo poskus gnezdenja zlatovranke v Nuskovi. Čeprav smo več dni opazovali paritvene lete in kasneje posedanje samca na el. žicah v bližini gnezdilnice, pa gnezdenje iz neznanih vzrokov ni bilo uspešno. Pregledali smo tudi gnezdilnice namenjene čuku (april). V enem primeru (Dolič) je bila gnezditev čuka v gnezdilnici potrjena (ista kot v letu 2012).

Ker so vse gnezdilnice bile že v zelo slabem stanju smo jih v novembru odstranili. V spomladanskih mesecih 2014 bomo namestili popravljene oz. nove gnezdilnice.



**Slika 10:** priprava gnezdilnic v delavnici in uspešno gnezdenja skovika v gnezdilnici

#### **Ad 2.3.b. Postaviti gnezdilnice za sekundarne duplarje (navezava na projekt [Upkač](#)). Postavitev lovilnih prež za zlatovranke.**

V okviru projekta Upkač in v sodelovanju z DOPPS smo na območjih zgoščenin velikega skovika postavili 60 gnezdilnic za velikega skovika. V šestih primerih je bilo gnezdenje velikega skovika potrjeno. V okviru tega projekta so zaposleni DOPPS spremljali ptice s pomočjo telemetrije in snemali prehranske navade velikega skovika in smrdokavre.

Populacijski trendi pri velikem skoviku kažejo na hitro upadanje, saj je bila populacija na območju parka v letu 1997 ocenjena na **250 gnezdečih parov** v letu 2012 pa le na **55 gnezdečih parov**.

Podatkov za smrdokavro na območju parka iz preteklosti žal nimamo, vendar lahko predvidevamo, da je bila populacija smrdokavre pred leti precej višja od ocenjene populacije 50 gnezdečih parov v letu 2012.

V okviru projekta Upkač smo v sodelovanju z DOPPS postavili še **26 lovilnih prež** v k.o. Nuskova (v bližini gnezdilnice, kjer je bilo zabeleženo poskusno gnezdenje).



**Slika 11:** posnetek smrdokavre ujet z avtomatsko kamero

### **Ad 2.3.c. Na površinah v upravljanju JZ KPG vzdrževati 4 vzorčne sadovnjake s starimi sortami sadnega drevja (navsezava na projekt Upkač).**

V letu 2012 je JZ KPG v **k.o. Grad** na parcelah 621/2, 622 in 623 s skupno površino 0,78 ha (50 dreves), in v **k.o. Vidonci** na delu parcele 494 s površino o, 33 ha (26 dreves) vzpostavil trajni nasad visokodebelnih sadnih dreves na senožeti. Prevladujejo tradicionalne sorte jablan, prisotne pa so še tradicionalne sorte hrušk, češenj, skorša in brek. Drevesa so zaščiteni posamično s kovinsko mrežo, ki je napeta okrog dveh kolov, tako da na območju sadovnjaka omogočen prost prehod za prostoživeče živali. Koreninski sistem sadnih dreves je prav tako zaščiten s kovinsko mrežo pred voluharji. Razdalje med drevesi so 10-12m, kar omogoča nemoteno traktorsko košnjo in spravilo sena.

V sadovnjaku v k.o. Grad smo zabeležili tudi krajo impregniranih kolov, ki so držali mrežo.

V mesecu juniju smo vsa drevesa, zaradi napada rastlinskih uši, (k.o. Grad in k.o. Vidonci) tretirali z BIO insekticidom (NIMAZIL).

Košnja in spravilo sena smo opravili v mesecu juliju.

V mesecu aprilu smo v obeh sadovnjakih postavili "hotel" za čebele samotarke.



**Slika 12:** »hotel« za čebele samotarke in druge žuželke

Članek je [tukaj](#).

V okviru čezmejnega projekta 'Upkač' smo na parcelah **k.o. Kančevci** 863,864,900 (skupna površina 0,7ha) vzpostavili kolekcijski (vzorčni) sadovnjak z namenom na enem mestu zbrati najpomembnejše tradicionalne

travniške (visokodebelne) sorte jabolk in hrušk. V sadovnjaku je trenutno zasajenih **51 sort jabolk ter 5 sort hrušk**. Vsa drevesa so zaščitena s košaro proti voluharjem ter s kovinsko mrežo, imajo pa tudi leseno oporo za pravilno rast. Sadovnjak je bil zasajen marca 2012. V aprilu smo opravili spomladansko rez, v juniju (1x) in v juliju (2x) smo vsa drevesa zaradi napada rastlinskih uši tretjali z BIO insekticidom (NIMAZIL). Košnjo in spravilo sena smo izvedli v mesecu juliju. Zaradi južne lege in sušnih razmer smo v mesecu juliju in avgustu drevesa intenzivno zalivali.

**2.4. Naloga:** Zagotavljati ugodno ohranitveno stanje dvoživk z varstvom in obnovo obstoječih habitatov ter ukrepi varovanja na selitvenih poteh.

**Ad 2.4.a. Organizacija in izvedba akcije prenosa dvoživk ob izbranih vodnih telesih v času mrestenja (terensko delo, pridobitev soglasja, obveščanje javnosti in poročanje).**

V letu 2013 je bila akcija "**Pozor žabe na cesti**" raztegnjena kar na dva meseca (marec, april), saj so zimske razmere v mesecu marcu dvoživkam onemogočale migracijo in mrestenje. Posledica nenavadnih vremenskih razmer je bila konec aprila množična migracija rjavih žab in krastač proti poletnim bivališčem (po navadi migirajo posamično). Kljub nočnemu patroljiranju in ročnemu prenašanju, je bilo veliko dvoživk ob vračanju na poletna prebivališča povoženih.

Tudi v letu 2013 je akcija pritegnila precej pozornosti pri lokalnih prebivalcih, saj se nam je pridružilo kar 10 prostovoljcev. Pri pobiranju in prenašanju dvoživk se nam je enkrat pridružila OŠ Fokovci, sodelovali pa smo tudi s Herpetološkim društvom Societas Herpetologica Slovenica.

V primerjavi s številkami v letu 2012 so številke iz 2013 skromnejše. Lani je bilo kar nekaj takih dni, ko smo ob mrežah našli čez 2000 osebkov različnih vrst dvoživk. Letos je bil samo en tak dan. Tudi absolutne številke so dovolj zgovorne, da je dolga zima škodovala tudi dvoživkam, lani smo čez cesto prenesli več kot 12.000 osebkov različnih vrst dvoživk, letos pa le nekaj malega več kot 8.700. Največ od tega je bilo navadnih krastač, sledijo: navadni pupek, rosnica, zelene žabe, sekulja in zelena rega.



**Slika 13:** »na svatbi«

Poročilo na [web je tukaj](#).

#### **Ad 2.4.b. Postavitev in odstranitev začasnih ograj in tabel na črnih točkah (odseki cest: R2-440 - 650 m, L Krašči - 900m, L Kančevci 350m), ter postavitev zapore cest.**

V letu 2013 smo na tako imenovanih črnih točkah že deseto leto zapored postaviličasne varovalne ograje, ki dvoživkam preprečujejo dostop na cestišče. Ograje smo postavljali ob Ledavskem jezeru na regionalni cesti R2 - 440 v Krašči, ob lokalni cesti Krašči-Ropoča ter ob ribnikih v Kančevcih v dolžini 2000m. Na regionalni cesti R2 - 440 so sicer podhodni za dvoživke, kljub temu, pa podobno je potrebno podobno kot ob ostalih varovalnih ograjah, dvoživke prenašati ročno čez cestišče.

Tudi letos so pri postavljanju varovalnih ograj sodelovali javni delavci iz občine Cankova.

V sodelovanju z občino Rogašovci in CP Murska Sobota smo v času spomladanskih migracij občasno (od 20h-5h) zapirali lokalo cesto severno od Ledavskega jezera. To se je izkazalo kot zelo uspešen ukrep saj je bilo na tej cesti v primerjavi s prejšnjimi leti malo poveženih dvoživk.



**Slika 14:** postavljanje varovalnih ograj za dvoživke ob cesti Cankova-Rogašovci

#### **Ad 2.4.c. Monitoring črnih točk, kjer ni bilo predvidenih ukrepov varstva.**

Pregledali smo območje ob Hodoškem jezeru, kjer je bilo kar nekaj povoza dvoživk. Prav tako pa smo se odzvali na klice občanov in pregledali še dve območji v k.o. Radovci in v k.o. Strehovci, ob manjših vodnih telesih, kjer pa velikega povoza ni bilo.

#### **Ad 2.4.d. Spremljanje učinkovitosti ukrepov v obnovljenih mlakah in novih mlakah ter po potrebi odstranitev tujerodnih rastlin in živali.**

V letu 2013 smo spremljali stanje na treh mlakah (k.o. Grad (NV Kačova mlaka), k.o. Kančevci in k.o. Ivanjševci). Kljub vsakoletnemu odstranjevanju zarasti iz naravne vrednote Kačova mlaka (7523) se le ta v rastni sezoni vedno prekomerno razbohoti. Razlogi za to so verjetno v preveliki količini hranilnih snovi, ki so še ostanek iz preteklosti, ko so mlako zasipavali z velikimi količinami organskih odpadkov. Zato smo del zarasti v mesecu novembru odstranili tudi letos.





**Slika 15:** odstranjevanje odvečne zarasti v Kačovi mlaki pri Gradu

Članek je [tukaj](#).

**2.5 Naloga:** Na območjih populacij varstveno pomembnih vrst metuljev izvajati varstvene ukrepe.

**Ad 2.5.a. Redni monitoring metuljev na dveh izbranih transektih in občasno spremljanje stanja na drugih lokalitetah.**

Dnevni metulji so izredno dobri pokazatelj stanja travnikov. Zato smo tudi letos nadaljevali s popisi metuljev na izbranih transektih (k.o. Kobilje (naravna vrednota) in k.o. Čepinci-potencialna naravna vrednota in k.o. Panovci-travniki v upravljanju JZ KPG) s skupno dolžino **5.500 m**.

Čeprav se letošnji rezultati v veliki meri skladajo z rezultati iz prejšnjih let, se stanje travnikov kjer so izbrani transekti, vidno slabša. Travnike v Kobilju, ki so tudi naravna vrednota državnega pomena zelo intenzivirajo (gnojenje z gnojnico in umetnimi gnojili, 3-4 x košnja na sezono), kar vidno siromaši njihovo floristično sestavo. Posledično lahko v naslednjih letih pričakujemo drastičen upad vrst in števila metuljev. Nasprotno pa so na kar štirih od petih odsekov transeкта Čepinci opustili rabo, zato so se travniki začeli hitro zaraščati z invazivnimi tujerodnimi vrstami in grmovnimi ter lesnatimi vrstami. V roku nekaj let lahko tudi na tem transektu pričakujemo vrstni in številčni upad metuljev.

Iz rezultatov je razvidno, da je so v upadanju predvsem redke vrste iz rodu mravljiščarjev: temni mravljiščar (*Phengaris nausithous*), strašničin mravljiščar (*Phengaris teleius*), sviščev mravljiščar (*Phengaris alcon*), ki so vezani na ekstenzivne mokrotne travnike. Najbolj je stanje kritično pri sviščevem mravljiščarju.

V letu 2013 smo na podlagi priporočil iz projekta KVH dodali še transeкта v Panovcih. Ta transekt poteka izključno po zemljiščih, ki so v upravljanju JZ KPG. Na podlagi podatkov iz ene sezone pa še ne moremo podati ocene o stanju dnevnih metuljev na tem območju.

V letu 2013 smo skupaj izvedli popis na sedmih transektih na treh izbranih lokacijah.



**Slika 16:** K. Malačič med popisom

Poročila transektov [so tukaj](#).

**2.6 Naloga:** Zagotoviti strokovne podlage za pripravo ukrepov za varstvo rastišč za zavarovane ali ogrožene rastlinske vrste.

**Ad 2.6. a Uskladitev izvajanja naloge z ZRSVN in ZGS in popisati rastišča vsaj 1 zavarovane vrste (rumene maslenica, sibirska perunika ali katera od ostalih zavarovanih vrst).**

Projektna naloga za popis rumene maslenice (*Hemerocallis Lilioasphodelus*) je bila izdelana in je pripravljena za oddajo javnega naročila. Izvedbo povpraševanja za prevzem naloge s strani zunanjega izvajalca smo prenesli na naslednje obdobje.

**Ad 2.6.b. Spremljanje stanja že popisanih rastišč zavarovanih vrst (grmičasti dišeči volčin in gorski narcis).**

### Gorski narcis

Nahajališča gorskega narcisa (*Narcissus poeticus*) so bila popisana v letu 2010. Ocena stanja nahajališč pri letnem monitoringu se primerjajo s stanjem iz leta 2010, čeprav je po pričanju lokalnega prebivalstva bil gorski narcis **v preteklosti veliko pogostejši** in razširjen po veliko večjem arealu. Recentna nahajališča so omejena na občino Cankova in dve majhni nahajališči v občini Rogašovci. Vsa nahajališča gorskega narcisa na območju KPG so potencialne naravne vrednote državnega pomena, čeprav so v nekaterih primerih nahajališča antropogenega izvora. Stanje nahajališč se v večini primerov (v primerjavi s popisom iz leta 2010) ni spremenilo. Eno nahajališče je bilo preorano (2012), na enem nismo opazili cvetočih primerkov (2012, 2013), eno nahajališče smo odkrili na novo.

### Grmičasti dišeči volčin

Nahajališča grmičastega dišečega volčina (*Daphne cneorum f. arbusculoides*) so bila popisana v letu 2009. Ocena stanja pri letnem monitoringu se primerjajo s stanjem iz leta 2009. Vsa nahajališča na območju KPG so potencialne naravne vrednote državnega pomena. Vsa nahajališča se nahajajo v občinah Hodoš in Šalovci. Stanje nahajališč grmičastega dišečega volčina je v povprečju **slabo**, v nekaterih primerih je celo **zelo kritično**. Največji faktor ogrožanja predvsem obcestnih nahajališč predstavlja košnja oz. mulčanje bregov obcestnih jarkov. Na nekaterih nahajališčih so opazne hude poškodbe grmičkov zaradi izkopavanja, vožnje čez rastišča, spravila in deponiranja lesa na rastiščih. Nekoliko manj ogrožajoči faktorji so: preoravanje, košnja travnikov, zaraščanje z lesnatimi vrstami. S predstavniki obeh občin smo opravil terenske ogleda in vzpostavili zaščito rastišč (predvsem obcestnih) pred mulčanjem. Pregledali smo širše območje, kjer bi lahko bila še neodkrita nahajališča, vendar novih nismo našli.



**Slika 17:** grmičasti dišeči volčin (*Daphne cneorum f. arbusculoides*)

**2.7 Naloga:** Vzpostavitev središča za interpretacijo narave in krajine Goričkega na gradu Grad.

**2.7.a. Dokončanje in otvoritev razstavnih prostorov s tematsko razstavo v dveh grajskih prostorih: Kukavica in Upkač (predstavitvev eksponatov iz žive in nežive narave – navezava na praznovanje deset letnice KPG); postavljanje, opremljanje in vzdrževanje stalne zbirke razstavljenih eksponatov.**

Aktivnost je bila v celoti izvedena ob otvoritvi maja 2013, vsi kazalniki so bili doseženi. Izdelava pojasnjevalnega besedila, slikovnega in kartografskega gradiva ter zbiranje razstavnih eksponatov (leseni deli, školjke idr.) se je realiziralo po načrtih (v sodelovanju s projektantsko hišo Arrea).



**Slika 18:** Kukavica 1



**Slika 19:** Kukavica 2



**Slika 20:** Upkač

### 2.7.b. Interpretacija narave v grajskem parku s postavitvijo geološkega stolpa, Geotabor 2013.

Geotabor s 22 študenti geologije je bil izveden v juliju. Poleg raziskovanja so študenti nabrali vzorce kamnin, ki so v razstavišču - Kukavica. Ker še ni dokončnega načrta za ureditev dvorišča in parka, geostolpa nismo realizirali. Izvedenih pa je bilo več tematskih vodenj različnih študijskih skupin v Središču za naravo in krajino.



**Slika 21:** otvoritev geološke zbirke, ki so jo nabrali udeleženci Geotabor Goričko2013

Članek in poročilo o taboru sta objavljena [tukaj](#).

### 2.8. Naloga: Upravljanje s središčem za varstvo narave; Kukavica, Upkač.

#### 2.8.a. Interpretacija razstavljenih eksponatov v središču za naravo.

Tako razstava v prostoru Kukavica kot razstava v prostoru Upkač sta bili postavljeni v celoti in deloma opremljeni z eksponati. Organizirano vodenje v teh prostorih se je opravljalo vzporedno z vodenjem ogleda gradu. Ocena št. obiskovalcev, ki so si ogledali oba prostora, je težko določiti, ker vsi ogledi niso vodeni (npr. posamezniki), vendar je realna ocena, da jih je bilo več kot 5.000. Fotografije iz otvoritve na [FB tukaj](#).

Vodenje v obeh prostorih smo opravljali tudi za študijske skupine, ki so prišle na ogled delovanja JZ KPG in jih je zanimalo varstvo narave ter upravljanje z območjem Nature 2000. Takšna je bila mednarodna skupina iz balkanskega dela Zelene vezi (Albanija, Makedonija, Kosovo), ki se je pet dni mudila na študijskem izletu pri nas, v Trideželnem parku in v Avstriji med 25.-30. septembrom 2013.



**Slika 19:** obisk ornitologov in naravovarstvenikov iz Albanije, Makedonije in Črne gore

3.	Projekt GreenNet
----	------------------

V okviru izvajanja projekta GreenNet smo bili aktivni na področju urejanja voda – mejna reka Kučnica. Sodelovali smo z lokalnimi skupnostmi na obeh straneh državne meje. V prostorski študiji smo pridobili strokovne podlage treh obmejnih občin (Rogašovci, Cankova, Tišina) in pregled stanja na področju znanih podatkov iz narave. Vse zbrane podatke smo posredovali ARSO in skupini pri vzporedno potekajočem projektu Kutscheniza, ki ga izvajajo v vodnem sektorju. Večkrat smo se tudi sestali na delovnem srečanju.

V mesecu septembru (9.-12.9.) smo na gradu gostili projektne partnerje iz srednjeevropskih držav in izvedli mednarodno strokovno konferenco **Cross border spatial planning examples in nature protected and non protected areas along the European Green Belt**. Konference se je udeležilo čez 50 strokovnjakov. Potekala je tudi razprava o primerih dobre prakse renaturacije reke Milz v Nemčiji ob razstavljenih panojih potujoče razstave ter razprava o programu EU Green Infrastrukture. V okviru projekta smo svojo dejavnost predstavljali tudi na sejmih BEX (bird experience) v Narodnem parku Nežidersko jezero in sejmu AGRA. O dogajanju v projektu smo obveščali javnost v občinskih glasilih in v novičniku IUCN.

Pridobljeni podatki so strokovne podlage za izboljšanje ekološkega stanja mejne reke v okviru evropskih smernic za urejanje voda, kar je v interesu tako vodnogospodarskega kot naravovarstvenega sektorja in bodo uporabljeni v nadaljnjih čezmejnih projektih. Vsi s projektom pridobljeni podatki so javno objavljeni na spletni strani KPG.

Ob koncu leta 2013 smo na prošnjo vodilnega partnerja prejeli obvestilo o podaljšanju obdobja izvajanja projekta za 3 mesece.



Slika 20: program mednarodne konference



**Slika 21:** udeleženci na konferenci

Objava predavanj je [tukaj](#).



**Slika 22:** projektni partnerji

## I.2. NARAVNE VREDNOTE

### 4. Cilj: Ohranjati naravne vrednote.

**4.1 Naloga:** Spremljati stanje na obstoječih naravnih vrednotah in strokovno argumentirati predlog razglasitve možnih novih NV.

#### Ad 4.1.a. Preverjanje stanja NV v naravi, dokumentiranje in poročanje v letnem poročilu zavoda in posredovanje informacij ZRSVN. Opredelitev argumentov razglasitve možnih novih NV.

Po Pravilniku o določitvi in varstvu naravnih vrednot so leta 2003 na območju Krajinskega parka Goričko določili 47 naravnih vrednot državnega pomena. Od ustanovitve do 2013 sta bili 2 naravni vrednoti izbrisani. V letu 2014 predlagamo za izbris tudi **Motvarjevci - ekstenzivni travniki 2, EŠ7300**. Gre za travnik obdan z gozdom, ki ga je drevje tudi že v veliki meri poraslo. Ponovno vzpostavljanje travnika predstavlja velike stroške in negotovo rabo.

V letu 2013 smo na terenu preverili stanje 40 NV, en izjemni osebek pa je bil evidentiran kot potencialna dendrološka naravna vrednota – v ta namen smo kontaktirali ZZG ter ZRSVN. Gre za smreko izjemnih dimenzij v dolini potoka Črnec, v Maričovi grabi.

Posredovani predlogi za določitev novih naravnih vrednot, še niso bili potrjeni.

**Tabela 7: Opis stanja naravnih vrednot državnega pomena v letu 2013.**

Ime/ Ident št.	Kratka oznaka	Stanje 2011	Stanje 2012	Stanje 2013
<b>Adrijanski potok 7517</b>	Desni pritok Velike Krke s pritoki.	Stanje je zadovoljivo, opaziti je manjše povečanje točkovnega onesnaževanja s kmetijskimi in gospodinjskimi izpusti.	Stanje enako kot v letu 2011	Stanje enako kot v letu 2013
<b>Bejčin breg - suhi travniki 7429</b>	Redek habitatni tip in rastišče ogroženih rastlinskih vrst na območju Bejčinega brega, severozahodno od Hodoša.	Stanje se slabša zaradi opuščanja rabe travnikov, posledično zaraščanje hitro napreduje, kljub temu je življenjska pestrost še na visoki ravni.	Zaraščanje hitro napreduje, kljub temu so posamezni deli (pribl. 60 %) te NV, kjer je življenjska pestrost še na zelo visoki ravni	Na večjem delu naravna sukcesija še vedno napreduje, na manjšem delu (cca 15%) se je zamenjalo lastništvo, nov lastnik travnike kosi enkrat letno, predvidevamo, da se bo ob takšni rabi stanje izboljševalo
<b>Benkova šuma - rastišče grmičastega dišečega volčina 1 907 OP</b>	Rastišče ogroženega dišečega volčina ( <i>Daphne cneorum f. arbusculoides</i> ), severozahodno od Hodoša.	Zaradi obnove in širjenja bližnje ceste so v letih 2008 in 2009 rastišče resneje poškodovali. Dodatne poškodbe smo opazili v letih 2010 in 2011 zaradi skladiščena hlodovine neposredno na rastišču in zaradi izkopavanja grmičkov.	Poškodbe iz preteklosti so še opazne, vendar so se grmički večinoma opomogli. Poškodb grmičkov zaradi izkopavanja je manj kot v prejšnjih letih.	Poškodb grmičkov letos nismo opazili. Označitev nahajališč v naravi (preventiva pri mulčanju obcestnih robov).
<b>Benkova</b>	Rastišče ogroženega	Rastišče so resneje	Novih poškodb ni bilo	Stanje se izboljšuje,



<b>šuma - rastišče grmičastega dišečega volčina 2 7297 OP</b>	grmičastega dišečega volčina ( <i>Daphne cneorum f. arbusculoides</i> ), severozahodno od Hodoša.	poškodovali v zimskem času leta 2011, ko so čezenj vozili s traktorji. Opaziti je tudi poškodbe zaradi izkopavanja grmičkov.	opaziti. So pa posledice preteklih poškodb še zelo opazne.	posledice preteklih poškodb so manj vidne.
<b>Berkovci - mokrotni travniki 7306</b>	Mokrotni travniki ob Ratkovskem potoku pri Berkovcih, severovzhodno od Murske Sobotе.	Po komasacijskih postopkih v letu 2008 se stanje te naravne vrednote hitro slabša. Del travnikov so preorali, del travnikov se zarašča z invazivnimi tujerodnimi vrstami in lesnato vegetacijo, del travnikov pa je močno intenziviran in jih kosijo 3 ali večkrat na leto.	V tem letu je JZ KPG prevzel od občine MT v neprofitni zakup parcelo 1257 (33,2 ar), ki je kljub delni sukcesiji še v dobrem stanju. Novih preoranih površin ni, večji del travnikov pa je zelo intenziviranih in so vrstno zelo revni.	Stanje je podobno kot v letu 2012. Večji del NV je v zelo slabem stanju (intenzifikacija)
<b>Bodonski potok s pritokoma 7530</b>	Levi pritok Ledave s pritokoma Radovski in Bezjakov potok vzhodno od Ledavskega jezera med Radovci in Zenkovci.	Stanje je zadovoljivo, opaziti je manjše povečanje točkovnega onesnaževanja s kmetijskimi in gospodinjstskimi izpusti.	Stanje enako kot v letu 2011	Stanje podobno kot v letu 2011 in 2012
<b>Bukovnica - mokrotni travniki 7308</b>	Mokrotni travniki ob Bukovniškem potoku, desnem pritoku Kobiljanskega potoka severno od Dobrovnika.	Deloma zaraščanje z invazivnimi tujerodnimi vrstami in lesnato vegetacijo, na drugem delu NV se stanje izboljšuje zaradi ponovne ekstenzivne rabe	Stanje podobno kot v letu 2011. Skrb vzbujajoče je odsotnost rumene maslenice v letu 2012	Tudi v letu 2013 rumena maslenica ni cvetela, prav tako nismo uspeli najti vegetativnih poganjkov
<b>Bukovniško jezero 3696</b>	Vodni zadrževalnik na Bukovniškem potoku, desnem pritoku Kobiljanskega potoka, severno od Dobrovnika.	Jezero je kljub nekoliko povečanem onesnaževanju v zadovoljivem stanju. Negativni vplivi so predvsem zaradi slabšega stanja bukovniškega potoka in zaradi zelo povečane turistične izrabe te naravne vrednote	Stanje enako kot v letu 2011	Turistična raba jezera se povečuje, kar negativno vpliva predvsem na ornitofavno.
<b>Cankova - rastišče narcis 29 OP</b>	Rastišče ogroženih belih narcis ( <i>Narcissus poeticus</i> ) med Korovci in Cankovo na Goričkem.	Ta naravna vrednota je uničena. Stanja ne spremljamo več	Ta naravna vrednota je uničena. Stanja ne spremljamo več	Ta naravna vrednota je izbrisana iz registra naravnih vrednot
<b>Curek 7519</b>	Potok Curek od izvira do Ivanjševcev.	Potok je v zadovoljivem stanju	Kljub velikemu pomanjkanju padavin konec leta 2011 in v letu 2012, je bilo stanje te NV zadovoljivo, nivo vode je sicer upadel vendar pomorov vodnih živali ni bilo opaziti	Potok je v dobrem stanju, večjih onesnaževalcev ob potoku ni. Možen negativni vpliv predstavljajo intenzivni ribniki v neposredni bližini potoka.

<b>Dolenski potok – akumulacija 7296</b>	Akumulacijsko jezero na Dolenskem potoku, levem pritoku Velike Krke, severozahodno od Hodoša.	Jezero je kljub nekoliko povečanem onesnaževanju v zadovoljivem stanju. Okolica jezera je v slabšem stanju zaradi zaraščanja z invazivnimi tujerodnimi vrstami. Manjši problem povzročajo obiskovalci, ki nevestno odmetavajo tudi večje količine odpadkov.	Stanje enako kot v letu 2011	Stanje je podobno kot v 2011 in 2012, zabeležili smo nekoliko povečan obisk ribičev. Konec leta 2013 je ribiška družina vložila večje število rib.
<b>Fuks graba – gozd 7527</b>	Ohranjen gozd severovzhodno od Cankove, severozahodno od Murske Sobotice.	Stanje na tej naravni vrednoti v 2011 nismo dokumentirali. Potencialno nevarnost uničenja ali poškodovanja te NV predstavlja dejstvo, da je celoten kompleks gozda katere del je ta NV prešel v tuje lastništvo.	Zaradi intenzivne sečnje dreves v celotnem gozdnem kompleksu Korovska Gora (več kot 200 ha) so opazne posledice tudi na NV. V mesecu marcu smo opravili ogled in potencialni plan upravljanja s to NV (JZ KPG, ZGS, MKO, ZRSVN).	Naravne vrednote nismo obiskali
<b>Grački potok 7528</b>	Levi pritok Ledave južno od gradu Grad na Goričkem do Beznovcev.	Stanje se zaradi močnega onesnaževanja predvsem z gospodinjstvi odplakami hitro slabša	Kvaliteta vode v tem potoku je zelo slaba, kar je posledica močnega organskega onesnaževanja v vasi Grad	Stanje je podobno kot v 2011 in 2012. V letu 2013 smo začeli s kemijskim monitoringom vode
<b>Grački potok - pritok s slapom 7532</b>	Levi pritok Gračkega potoka s slapom severovzhodno od gradu Grad na Goričkem.	Stanje na tej naravni vrednoti v 2011 nismo dokumentirali	Zaradi pomanjkanja padavin konec leta 2011 in v letu 2012 je bil potok večji del leta 2012 popolnoma brez vode	Naravne vrednote nismo obiskali
<b>Grački potok - pritok s slapovi 7533</b>	Levi pritok Gračkega potoka s slapovi severovzhodno od gradu Grad na Goričkem.	Stanje na tej naravni vrednoti v 2011 nismo dokumentirali	Zaradi pomanjkanja padavin konec leta 2011 in v letu 2012 je bil potok večji del leta 2012 popolnoma brez vode	Naravne vrednote nismo obiskali
<b>Grad – mlaka 7523 (Kačova mlaka)</b>	Habitat ogroženih živalskih vrst v mlaki severozahodno od Grada na Goričkem.	Stanje iz leta v leto vidno izboljšuje (obnova v letu 2008 in vsakoletno vzdrževanje)	Stanje iz leta v leto vidno izboljšuje (obnova v letu 2008 in vsakoletno vzdrževanje-delno odstranjevanje zrasti). So pa še vedno opazne posledice velike količine organskih odpadkov, ki so jih odlagali v mlako do leta 2008.	Odstranjevanje odvečne zarasti v mesecu novembru. Flora in favna mlake sta v dobrem stanju. Kemijsko stanje je slabo. Povišane koncentracije dušikovih, fosforjevih in amonijevih spojin. Kar je verjetno posledica onesnaževanja iz preteklosti.
<b>Grad - nahajališče bazalta in</b>	Nahajališče olivinovih nodul v bazaltu in piroklastičnih v	Stanje na tej naravni vrednoti v 2011 nismo dokumentirali	Stanje te NV je dobro	Na naravni vrednoti je občina Grad v okviru turistične ponudbe

<b>piroklastitov 7338</b>	opuščenem kamnolomu severno od Grada na Goričkem.			(Vulkanija) postavila klopi in mize ter izvaja pogostitev skupin obiskovalcev, ki jih vodi semkaj po ogledu Vulkanije.
<b>Kobilje – brek 132</b>	Brek izjemnih dimenzij pri cerkvi sv. Martina v Kobilju.	V februarju 2011 smo to drevo podprli in odstranili nekaj odvečnih vej. Glede na starost in prehodno stanje je drevo trenutno v zadovoljivem stanju	Po revitalizaciji v letu 2011 se stanje drevesa vidno izboljšuje. Na začetku leta 2012 je bil v votlem deblu drevesa podtaknjen požar, ki pa ni pustil večjih posledic.	Drevo je vitalno
<b>Kobilje - ekstenzivni travniki 7298</b>	Mokrotni ekstenzivni travniki na poplavnem območju Kobiljskega potoka, zahodno od Kobilja.	Stanje na večjem delu te naravne vrednote se zaradi intenzifikacije (gnojenje, 3 ali večkratna košnja na sezono, preoravanje) hitro slabša. Manjši del (109 ar) je v upravljanju JZ KPG. Na tem delu je opaziti izrazito izboljšavo favne in flore (ekstenzivna košnja)	Stanje na večjem delu te naravne vrednote se zaradi intenzifikacije (gnojenje, 3 ali večkratna košnja na sezono, preoravanje) hitro slabša. Manjši del (109 ar) je v upravljanju JZ KPG. Na tem delu je opaziti izrazito izboljšavo favne in flore (ekstenzivna košnja). Manjši del (30 ar) so novi lastniki začeli uporabljati na ekstenzivni način.	Razen dela NV, ki je v upravljanju JZ KPG se stanje NV hitro slabša (intenzifikacija)
<b>Kobilje – skorš 133</b>	Skorš izjemnih dimenzij jugozahodno od Kobilja.	Stanje te naravne vrednote v 2011 nismo dokumentirali	Na drevesu smo opazili drevesne glive, ki trenutno v veliki meri še ne vplivajo na vitalnost drevesa. V prihodnosti nujno povečati nadzor.	Naravne vrednote nismo obiskali
<b>Košeri – bukev 6982</b>	Bukev izjemnih dimenzij južno od Ivanjševcev.	Stanje te naravne vrednote v 2011 nismo dokumentirali	Stanje te naravne vrednote v 2011 nismo dokumentirali	Lokacija te NV nam ni znana
<b>Ledava 2014</b>	Ledava med državno mejo in Nuskovo.	Stanje je zadovoljivo, opaziti je manjše povečanje točkovnega onesnaževanja s kmetijskimi in gospodinjstvi izpusti.	Stopnja onesnaževanja se je glede na leto 2011 povečala. Negativen vpliv ima tudi novozgrajena poslovno-gospodarska stavba (Dajčev mlin oz. žaga in oljarna) v neposredni bližini Ledave. Opažen je tudi povečan vnos sedimentov iz kamnoloma.	Na NV izvajajo kemijsko-fizikalne meritve. Rezultati še niso znani. Opazno je povečano spiranje sedimentov iz kamnoloma. negativni vpliv Dajčevega mlina je še vedno prisoten.
<b>Ledavsko jezero 2015 V</b>	Zadrževalnik visokih voda Ledave s stalno ojezeritvijo južno od Pertoče, severozahodno od	Favnistično in floristično stanje te naravne vrednote je zadovoljivo, problem povzročajo različni onesnaževalci (neposredno	Favnistično in floristično stanje te naravne vrednote je zadovoljivo, problem povzročajo različni onesnaževalci	V letu 2013 smo pričeli s kemijsko-fizikalnimi meritvami vode v jezeru in v Ledavi ob iztoku iz njega. Rezultati meritev

	Murske Sobote.	jezera in njegovih pritokov), ter obiskovalci (mladi, ribiči naključni obiskovalci), ki tod odmetavajo tudi večje odpadkov. Med novembrom in decembrom 2011 so za pribl. 2/3 znižali gladino jezera zaradi obnove prelivnega objekta na jezcu.	(neposredno jezera in njegovih pritokov), ter obiskovalci (mladi, ribiči naključni obiskovalci), ki tod odmetavajo tudi večje odpadkov. Negativen vpliv predvsem na ptičjo favno ima tudi povečan pritisk s strani ilegalne plovbe, surfanja in uporabe manjših plovil za razvoz ribiških vab. V letu 2012 so na vzhodni obali (na "piknik placu") odprli manjšo mobilno restavracijo s hitro prehrano. Vpliv te restavracije še ni znan.	so v tabeli, interpretacija bo na voljo po končanih meritvah. Stanje je zelo podobno kot v letu 2012, tudi viri onesnaževanja in ostali negativni vplivi so še vedno prisotni. Favnistično in floristično stanje je zadovoljivo. Mobilna restavracija je dobro poslovala. Občina jev letu 2013 postavila tudi smerokaze na glavni cesti za NV in drugo tur. ponudbo ob jezeru.
<b>Lončarovci - mokrotni travniki 7305</b>	Mokrotni ekstenzivni travniki ob potoku Curek južno od Lončarovcev, severovzhodno od Murske Sobote	Manjši del te naravne vrednote je v zelo dobrem stanju (ekstenzivna raba), dočim ostali del NV se zaradi nerabe hitro zarašča z invazivnimi tujerodnimi vrstami. Manjši del je leta 2011 prešel pod upravljanje JZ KPG	Stanje na 12 ar, ki je v upravljanju JZ KPG, se počasi izboljšuje (košnja), ostali del zaraščajočega predela te NV je v slabem stanju. Del NV, ki je v ekstenzivni rabi je v dobrem stanju, čeprav je opazno prekomerno gnojenje	Stanje NV je zelo podobno kot v letu 2012.
<b>Lukaj potok 2016</b>	Levi pritok Ledave na območju med Gornjimi in Dolnjimi Slaveči severovzhodno od Ledavskega jezera na Goričkem.	Stanje te naravne vrednote v 2011 nismo dokumentirali	Stanje se slabša, opaziti je povečanje točkovnega onesnaževanja s kmetijskimi in gospodinjiskimi izpusti.	Stanje te NV se še slabša.
<b>Makoterjev breg - pravi kostanj 7003</b>	Pravi kostanj izjemnih dimenzij na Makoterjevem bregu, zahodno od Prosenjakovcev.	Ta naravna vrednota je propadla in bo izbrisana iz registra naravnih vrednot. Stanja ne spremljamo več	Ta naravna vrednota je propadla in bo izbrisana iz registra naravnih vrednot (drevo je propadlo). Stanja ne spremljamo več	Ta NV je izbrisana iz registra naravnih vrednot
<b>Mala Krka 7494</b>	Mala Krka s pritoki od izvira do meje z Madžarsko, vključno s Križevskim jezerom.	Stanje te naravne vrednote v 2011 nismo dokumentirali.	Stanje je solidno, kljub pomanjkanju padavin.	Stanje te NV se izboljšuje (obrezna zarast).
<b>Markovci - pravi kostanj 7004</b>	Pravi kostanj izjemnih dimenzij v Markovcih, severovzhodno od Murske Sobote.	Stanje te naravne vrednote v 2011 nismo dokumentirali.	Kostanj je zaradi starosti in poškodb v slabem stanju.	Stanje te NV je enako kot v letu 2012.
<b>Motvarjevci - ekstenzivni travniki 1 7299</b>	Kompleks mokrotnih ekstenzivnih travnikov zahodno od Motvarjevcev, severno od Dobrovnika.	Stanje te naravne vrednote se vidno slabša od komasacijskih postopkov leta 2008. Večji del se zarašča zaradi nerabe, deloma je območje	Stanje zelo podobno kot v letu 2011. Pripravljamo natančni načrt upravljanja s to NV.	V letu 2013 smo v sodelovanju z ARSO v državno lastnino odkupili 3 ha travnikov. Na cca 70% ostalega dela NV je sukcesija napredovala.

		intenzivirano . V prihodnosti potencialno nevarnost za to naravno vrednoto predstavlja možna sprememba v koruzne njive za potrebe bioplinarne v Motvarjevcih.		Intenzifikacija ni prisotna.
<b>Motvarjevci - ekstenzivni travniki 2 7300</b>	Mokrotni ekstenzivni travniki zahodno od Motvarjevcev, severno od Dobrovnika.	Ta naravna vrednota se je skoraj popolnoma zarasla v gozd. In nima več lastnosti zaradi katerih je bilo to območje razglašeno za naravno vrednoto.	Sukcesija je napredovala.	Ta NV se je popolnoma zarasla in nima več funkcije ekstenzivnih travnikov. Predlagamo izbris NV iz seznama.
<b>Motvarjevci - gozd 7526</b>	Ohranjen gozd v Motvarjevcih, severno od Dobrovnika.	Stanje te naravne vrednote v 2011 nismo dokumentirali.	Stanje je ugodno	Stanje te NV je ugodno
<b>Nuskova - slatinski vrelec 7524</b>	Izvir mineralne vode v Nuskovi, severozahodno od Murske Sobote.	Stanje te naravne vrednote je zadovoljivo. Travniki in glavate vrbe v neposredni bližini so v upravljanju JZ KPG	Stanje te naravne vrednote je zadovoljivo. Travniki in glavate vrbe v neposredni bližini so v upravljanju JZ KPG	Stanje te NV je enako kot v 2012. V jesenskih mesecih smo na glavatih vrbah večkrat opazovali pegasto sovo
<b>Pertoča - mokrotni travniki 7304</b>	Mokrotni travniki na poplavnem območju Ledavskega jezera pri Pertoči, severozahodno od Murske Sobote.	Stanje te naravne vrednote je zadovoljivo, kljub ne-rabi in zaraščanju z lesnatimi vrstami.	Stanje te naravne vrednote je zadovoljivo, kljub ne-rabi in zaraščanju z lesnatimi vrstami.	Stanje te NV je podobno kot v 2011 in 2012
<b>Pertoča - rastišče narcis 7401 OP</b>	Rastišče ogroženih belih narcis ( <i>Narcissus poeticus</i> ) zahodno od Pertoče, severozahodno od Murske Sobote.	Stanje te naravne vrednote je zadovoljivo, kljub mulčanju, ki ga pa lastniki opravijo vedno po odcvitu in semenitvi narcis	Stanje te naravne vrednote je zadovoljivo, kljub mulčanju, ki ga pa lastniki opravijo vedno po odcvitu in semenitvi narcis	Stanje te NV se izboljšuje. Letos so travnik kosili in ne mulčili.
<b>Peskovski potok 7516</b>	Desni pritok Velike Krke od izvira do Šalovcev.	Stanje te naravne vrednote v 2011 nismo dokumentirali.	Stanje se slabša, opaziti je povečanje točkovnega onesnaževanja s kmetijskimi in gospodinjstskimi izpusti.	Stanje se slabša zaradi nadaljevanja onesnaževanja
<b>Povesi - mokrotni travniki 7307</b>	Mokrotni travniki južno od vasi Lucova pri Adrijancih na Goričkem	Stanje te naravne vrednote v 2011 nismo dokumentirali.	Opazen povečan pritisk intenziviranja	Intenziviranje na tej NV se nadaljuje.
<b>Ratkovski potok 7529</b>	Levi pritok Kobiljanskega potoka severozahodno od Kobilja na Goričkem.	Stanje je slabo predvsem zaradi poletnega pomanjkanja vode (izkop na gornjem toku)	Stanje je slabo predvsem zaradi poletnega pomanjkanja vode (izkop na gornjem toku). Večji del poletja je potok brez vode	Večji del poletja je potok brez vode. Posledično večje je brez ribje in račje favne
<b>Slatinska graba - izvir slatine 7535</b>	Izvir mineralne vode v Slatinski grabi, severozahodno od Murske Sobote.	Stanje te naravne vrednote v 2011 nismo dokumentirali.	Stanje je podobno kot leta 2006 ob prvem popisu s strani JZ KPG	Stanje te NV je zelo podobno kot v 2011
<b>Sombotel -</b>	Pravi kostanj izjemnih	Kljub okužbi z glivo	Kljub okužbi z glivo	Stanje te NV je enako kot

<b>domači kostanj 7005</b>	dimenzij v Gerlincih, zahodno od Ledavskega jezera.	<i>Cryphonectria parasitica</i> je stanje zadovoljivo	<i>Cryphonectria parasitica</i> je stanje zadovoljivo	2011 in 2012
<b>Sotinski breg 7531</b>	Krajinsko in geomorfološko pomemben hrib na skrajnem severnem delu Goriškega, ob meji z Avstrijo.	Povečevanje kamnoloma predstavlja potencialno grožnjo	Kamnolom je zaprt zaradi plazenja. Gnezdenje velike uharice tudi v letu 2012 potrjeno.	Kljub plazenju so ponovno začeli z izkopom skrilavca. Gnezdenje velike uharice je bilo tudi letos potrjeno
<b>Tetajni breg - pravi kostanj 1 7001</b>	Pravi kostanj izjemnih dimenzij južno od Križevcev.	Stanje te naravne vrednote v 2011 nismo dokumentirali.	Kljub okužbi z glivo <i>Cryphonectria parasitica</i> je stanje zadovoljivo	Stanje te NV je enko kot 2012
<b>Tetajni breg - pravi kostanj 2 7002</b>	Pravi kostanj izjemnih dimenzij južno od Križevcev.	Stanje te naravne vrednote v 2011 nismo dokumentirali.	Kljub okužbi z glivo <i>Cryphonectria parasitica</i> je stanje zadovoljivo	Stanje te NV je enko kot 2012
<b>Trdkova – graden 7008</b>	Graden izjemnih dimenzij vzhodno od Trdkove, severovzhodno od Kuzme.	Stanje te naravne vrednote v 2011 nismo dokumentirali.	Opazne poškodbe, kljub temu stane zadovoljivo	Stanje te NV je enko kot 2012
<b>Velika Krka 7495</b>	Velika Krka s pritoki med izviro in Šalovci.	Stanje te naravne vrednote v 2011 nismo dokumentirali.	V juliju in avgustu 2012 je zaradi pomanjkanja padavin Velika Krka v zgornjem toku popolnoma presahnila. Opazen je povečan obseg onesnaževanja. Čistina naprava (ni več del NV) ne deluje optimalno	Čistilna naprava ne deluje optimalno. Kemijska analiza vode je pokazala onesnaženje z dušikovimi, fosforjevimi in amonijevimi spojinami
<b>Vreje - suhi travniki 7430</b>	Redek habitatni tip in rastišče ogroženih rastlinskih vrst vzhodno od Vreje pri Markovcih, severozahodno od Hodoša na Goriškem.	- Stanje te naravne vrednote v 2011 nismo dokumentirali.	Stanje zadovoljivo, kljub povečanemu pritisku intenziviranja	Stanje te NV je podobno kot v 2012
<b>Zgornje Kobilje – gozd 7525</b>	Gozd v Zgornjem Kobilju, severovzhodno od Dobrovnika.	Stanje te naravne vrednote v 2011 nismo dokumentirali.	Stanje je ugodno	Stanje je enko kot v 2012
<b>Zlata jama - rdeči bor 7012</b>	Rdeči bor na Zlati jami jugozahodno od Kobilja.	Stanje te naravne vrednote v 2011 nismo dokumentirali.	Stanje te naravne vrednote v 2011 nismo dokumentirali.	Lokacije te naravne vrednote nam ni znana



**Slika 23:** močvirski svišč (*Gentiana pneumonanthe*)

**Ad 4.2.a Oblikovanje predloga zaporedja in vrste ukrepov za izboljšanje stanja tistih NV, ki so v najslabšem stanju ter po možnosti izvedba potrebnih ukrepov.**

- Na območju NV Motvarjevci-ekstenzivni travniki smo v sodelovanju z ARSO v državno lastnino odkupili 3 ha travnikov. Pripravljen je načrt vzpostavitve dobrega stanja odkupljenih travnikov na tej NV. V mesecu septembru smo izvedli košnjo in spravilo odkošene biomase.
- Načrt košnje dela NV Kobilje-ekstenzivni travniki, ki je v upravljanju JZ KPG (1,09 ha). V mesecu septembru smo izvedli košnjo in spravilo odkošene biomase.
- Načrt košnje dela NV Berkovci-mokrotni travniki, ki je v upravljanju JZ KPG (0,33ha). V mesecu avgustu smo izvedli košnjo in spravilo odkošene biomase z odvozom.



**Slika 24:** traktor JZ KPG med košnjo s strižno koso

**5.0 Cilj:** Ohranjanje krajinske pestrosti, mozaičnosti in značilnih krajinskih členov KPG in grajskega parka.

**5.1. Naloga:** Izvajanje ukrepov za ohranjanje krajinske pestrosti.

**5.1.a. Dopolnjevati inventar značilnih krajinskih členov KPG, ki so pomembni za ohranjanje biotske pestrosti (npr. sadovnjaki, drevesa, mejice, ...) na podlagi DOF posnetkov in pregleda na terenu: navezava na projekta Upkač in GreenNet (Kučnica).**

V letu 2013 smo več pozornosti pri identifikaciji krajinskih členov v okviru projekta GreenNet in sicer na območju doline mejne reke Kučnice. Elaborat ZEU, družbe za načrtovanje in inženiring iz M.Sobote, je bil izdelan v marcu in je skupaj s poročilom CKFF objavljen na spletni strani zavoda [tukaj](#). Namen evidence

stanja je v vzpostavitvi čezmejne povezave habitatov gozda, obvodnega prostora in krajinskih členov v ekološko mrežo. Prizadevali smo si tudi k ohranjanju krajinskih značilnosti v okviru navzkrižne skladnosti.

Pred koncem leta smo pridobili so bili tudi novi podatke od GURS-a, DOF, GJI, Kataster in TTN. Podatkovno baza smo posodobili tudi novimi podatki o spremembi območja Nature 2000. Z elaboratom ZEU smo pridobili tudi bazo prostorskih podatkov za občine ob meji z Avstrijo; Tišina, Cankova in Rogašovci, ti. OPN.

**Ad 5.1.b. Organizirati letne akcije za promocijo in ohranjanje narave v sodelovanju z lokalnimi NVO (pomurska sekcija DOPPS, GDLV, TD, KUD, DPOMS), ZRSVN: odstranjevanje invazivnih vrst, revitalizacija NV, čistilne akcije (potoki, jezera) idr.**

Vsekakor je sodelovanje z različnimi vladnimi in nevladnimi organizacijami zelo pomembno za doseganja ciljev varstva narave in pridobivanja ustreznih podatkov. Zato smo tudi v letu 2013 krepili sodelovanje z:

- DOPPS (januarsko štetje vodnih ptic, popis hribskega škrjanca, popis velikega skovika, pregled gnezdilnic za sekundarne duplarje, postavitve lovilnih prež na območju pojavljanja zlatovranke, poskus mozaične košnje v Nuskovi, popis populacije bele štorke, [predavanja](#), stojnica na jesenskem bazarju, skupni mednarodni projekti (Upkač)
- DPOMS ([transektni popis metuljev](#), evropska noč nočnih metuljev)
- SDPVN ([evropska noč netopirjev](#), [Vgasnimo posvejte](#))
- Temno nebo Slovenija ([življenje ponoči](#))
- CKFF (Monitoring netopirjev, projekt GreenNet- pilotno območje, prostorska študija ob reki Kučnici)
- ZRSVN (Komasacijski postopki v k.o. Prosenjakovci, terenski ogledi pri NN)
- GDLV - ocenjevanje in izbor Naj vrta na Goričkem, [Den meštrov](#)
- Govedorejsko društvo iz Cankove ([regionalno tekmovanje oračev v G.Slavečih](#))
- Pevsko društvo v Selu - [Košnja na Selu](#), (Zavod se je tudi tokrat vključil v pripravo in organizacijo ter promocijo Srednjeevropskega tekmovanja v košnji z ročno koso, ki je bilo na Selu konec maja. Sodelovalo so predstavniki iz 9 držav. Na prireditvi je zavod na stojnici predstavil del svojega delovanja, projektne aktivnosti in partnerje. V prenočišču grad je bilo koscem iz Bosne in Hercegovine omogočeno brezplačno bivanje)



**Slika 25:** evropska noč nočnih metuljev. Določevanje nočnih metuljev z mag. Matjažem Ježem

**Ad 5.1.c Upravljanje nepremičnin v pristojnosti JZ KPG: urejanje vpisa v ZK, posodabljanje GERK-ov, izvajanje sprejetih ukrepov KOP ter njihova širitev na ostale površine.**



V letu 2013 smo skupaj ARSO odkupili in uredili kupoprodajne pogodbe za 3ha zemljišč v k.o. Motvarjevci, dodali nove GERK-e, ter za vse površine, ki so znotraj GERK-ov zaprosili za dodelitev plačilnih pravic iz nacionalne rezerve. Prav tako smo se prijavi v Ukrep OMD. Zaradi omejitev glede GVŽ-ja (0,2GVŽ /ha) se v KOP nismo prijavljali.

#### **5.1.d. Vzdrževanje grajskega dvorišča in grajskega parka.**

Javni zavod upravlja s kulturnim spomenikom, ki zajema samo stavbo, notranje dvorišče in grajski park. Doslej je obnovljena približno petina objekta, medtem ko v obnovo grajskega parka in dvorišča doslej ni bilo večjih vzdrževalnih in investicijskih vlaganj. Vzdrževanje dvorišča in grajskega parka izvajamo po lastni presoji in v skladu s smernicami Zavoda za varstvo kulturne dediščine. Načrt za vzdrževanje še ni zaključen. V letu 2013 smo poleg redne košnje travnatih površin odstranjevali tudi padlo drevje in odstranili vse breste, ki so zboleli za holandsko brestovo boleznijo. V zadnjih štirih letih, odkar smo bolezen zaznali smo doslej odstranili že skorajda vse breste iz grajskega parka. Nekaj dreves je bilo ob pregledu z revirnim gozdarjem tudi označenih za posek, katerega pa v tem letu še nismo izvršili. V času upravljanja JZ KPG z grajskim parkom (od 2004) smo zasadili samo dve drevesi; lipo, ki so jo podarili gozdarji in ambrovec, ki so ga podarili dendrologi iz Nemčije ob njihovem obisku. Obe drevesi tudi lepo uspevata.

Glede na upad števila obiskovalcev v letu 2013 bomo v prihodnje morali razmišljati tudi o obnovi grajskega parka v povezavi z interpretacijo narave na stiku oblikovane narave kot sekundarnega habitata in travnikov ter varovalnega gozda, ki obdaja grajski park.

#### **5.1.e. Pomladitvena rez visokodebelnih sadovnjakov na območju KPG (navezava na projekt Upkač)**

Pomladitvena rez se je izvedla v 10 sadovnjakov (100 dreves) v občinah M. Toplice, G. Petrovci in Grad. Obnova sadovnjakov pomembno prispeva k ohranjanju travnišč in varovanih vrst ptic kulturne krajine kot so smrdokavra, veliki skovik, čuk, zlatovranka, vijeglavka in druge.

**6. Cilj:** V sodelovanju z drugimi institucijami skrbeti za dobro ekološko in kemijsko stanje tekočih in stoječih voda, prednostno na območjih varstveno pomembnih vrst.

**6.1.Naloga:** Ohranjanje vodnega režima in vzpostavljanje ekstenzivne rabe na priobalnih kmetijskih zemljiščih (tekoče in stoječe vode).

#### **Ad 6.1.a. Spremljanje ekološkega stanja voda s pomočjo bioindikatorjev (npr. vrste in številčnost populacij vodnih in obvodnih ptic) na izbranih vodnih telesih.**

Ledavsko jezero je naravovarstveno in ekološko eno izmed najpomembnejših območij v Krajinskem parku Goričko. Ker je vse več pritiskov na samo jezero in okolico (predlogi za turistično rabo, čolnarjenje, surfanje, organizirane in neorganizirane piknik zabave, lov na race mlakarice, večanje števila ribičev, divje kampiranje, onesnaževanje vode in okolice...) smo v letu 2013 nadaljevali z rednim monitoringom dinamike dogajanja na jezeru. Ker so ptice na takih ekosistemih krovne vrste, kar pomeni, da se pri njih negativne spremembe v okolju zelo hitro odražajo, smo se odločili, da bomo redno (1-2 x mesečno) spremljali njihovo vrstno in populacijsko dinamiko. Tako smo v tem letu opravili 18 popisov, ki smo jih izmenično opravljali peš okoli jezera oziroma iz kanuja. Opažene vrste so navedene v tabeli. Kljub temu, da smo že pridobili veliko število

---

podatkov, pa o trendih lahko govorimo šele po nekaj letih (5-10). Že zdaj pa lahko potrdimo domnevo o veliki pomembnosti jezera za ptičjo favno v Krajinškem parku Goričko, saj smo zabeležili veliko gnezdečih vrst. Jezero pa ima zelo velik pomen tudi za selivke, ki se tod ustavljajo v spomladanskih in jesenskih mesecih.

Tabela 8: Opažene vrste ptic na Ledavskem jezeru v letu 2013

Vrsta (Slo.)	Vrsta (Lat.)	Status na Led. jezeru	Kategorija ogroženosti (Slo.)	Natura 2000 vrsta (Goričko)
Polarni slapnik	<i>Gavia arctica</i>	prelet	/	NE
Rdečegrli slapnik	<i>Gavia stellata</i>	prelet	/	NE
Čopasti ponirek	<i>Podiceps cristatus</i>	Gnezdilka	/	NE
Mali ponirek	<i>Tachybaptus ruficollis</i>	Verjetna gnezdilka	O1-možno ogrožena vrsta	NE
Veliki kormoran	<i>Phalacrocorax carbo</i>	Prehranjevalno območje/prenočišče/prelet	/	NE
Pritlikavi kormoran	<i>Phalacrocorax pygmeus</i>	Prelet	/	NE
Bobnarica	<i>Botaurus stellaris</i>	prelet	Ex?-potencialno izumrla vrsta	NE
Čapljica	<i>Ixobrychus minutus</i>	Gnezdilka	E2-močno ogrožena vrsta	DA (dodana vrsta 19.4.2013)
Kvakač	<i>Nycticorax nycticorax</i>	Verjetna gnezdilka	Ex?-potencialno izumrla vrsta	NE
Mala bela čaplja	<i>Egretta garzetta</i>	Prelet	/	NE
Velika bela čaplja	<i>Ardea alba</i>	Prehranjevalno območje/prenočišče	/	NE
Siva čaplja	<i>Ardea cinerea</i>	Prehranjevalno območje/prenočišče	/	NE
Rjava čaplja	<i>Ardea purpurea</i>	Prehranjevalno območje/prelet	/	NE
Črna štoklja	<i>Ciconia nigra</i>	Prehranjevalno območje	V - ranljiva vrsta	DA
Bela štoklja	<i>Ciconia ciconia</i>	Prehranjevalno območje	V - ranljiva vrsta	DA
Siva gos	<i>Anser anser</i>	Prelet	/	NE
Duplinska kozarka	<i>Todorna todorna</i>	Prelet	/	NE
Raca žlicarica	<i>Anas clypeata</i>	Prelet	E2-močno ogrožena vrsta	NE
Raca mlakarica	<i>Anas platyrhynchos</i>	Gnezdilka	/	NE
Žvižgavka	<i>Anas penelope</i>	Prelet/prezimovanje	/	NE
Dolgorepa raca	<i>Anas acuta</i>	Prelet/prezimovanje	K-premalo znana vrsta	NE
Kreheljč	<i>Anas crecca</i>	Verjetna gnezdilka	E2-močno ogrožena vrsta	NE
Reglja	<i>Anas querquedula</i>	Verjetna gnezdilka	E2-močno ogrožena vrsta	NE
Sivka	<i>Aythya ferina</i>	Prelet/prezimovanje	E2-močno ogrožena vrsta	NE
Kostanjevka	<i>Aythya nyroca</i>	Prelet/prezimovanje	E1-kritično ogrožena vrsta	NE
Čopasta črnica	<i>Aythya fuligula</i>	Prelet	V-ranljiva vrsta	NE
Veliki žagar	<i>Mergus merganser</i>	Prelet	E2-močno ogrožena vrsta	NE

Belorepec	<i>Haliaeetus albicilla</i>	Prehranjevalno območje	E1-kritično ogrožena vrsta	DA (Dodana vrsta 19.4.2013)
Ribji orel	<i>Pandion haliaetus</i>	Prehranjevalno območje	K-premalo znana vrsta	NE
Rjavi lunj	<i>Circus aeruginosus</i>	Prehranjevalno območje/prenočišče <sup>2</sup>	K-premalo znana vrsta	NE
Kosec	<i>Crex crex</i>	Potencialna gnezdilka <sup>2</sup>	E2-močno ogrožena vrsta	NE
Mala tukalica	<i>Porzana parva</i>	Gnezdilka	E1-kritično ogrožena vrsta	NE
Mokož	<i>Rallus aquaticus</i>	Verjetna gnezdilka	E2- močno ogrožena vrsta	NE
Zelenonoga tukalica	<i>Gallinula chloropus</i>	Gnezdilka	V1-potencialno ogrožena vrsta	NE
Črna liska	<i>Fulica atra</i>	Gnezdilka	O1-možno ogrožena vrsta	NE
Mali deževnik	<i>Charadrius dubius</i>	Prelet	V/E2- močno ogrožena vrsta	NE
Priba	<i>Vanellus vanellus</i>	Verjetna gnezdilka <sup>2</sup>	V1-ranljiva vrsta	NE
Spremenljivi prodnik	<i>Calidris alpina</i>	Prelet	/	NE
Mali martinec	<i>Actitis hypoleucos</i>	Potencialna gnezdilka /prelet	E2-močno ogrožena vrsta	NE
Pikasti martinec	<i>Tringa ochropus</i>	Prelet	R-redka vrsta	NE
Močvirski martinec	<i>Tringa glareola</i>	Prelet	R-redka vrsta	NE
Kozica	<i>Gallinago gallinago</i>	Potencialna gnezdilka <sup>3</sup>	E1-kritično ogrožena vrsta	NE
Puklež	<i>Lymocryptes minimus</i>	Prelet <sup>2</sup>	/	NE
Rečni galeb	<i>Larus ridibundus</i>	Prelet/prehranjevalno območje	V-ranljiva vrsta	NE
Rumenonogi galeb	<i>Larus michahellis</i>	Prelet/prehranjevalno območje	R-redka vrsta	NE
Sivi galeb	<i>Larus argentatus</i>	Prelet/prehranjevalno območje	/	NE
Navadna čigra	<i>Sterna hirundo</i>	Prelet	E2- močno ogrožena vrsta	NE
Črna čigra	<i>Chlidonias niger</i>	Prelet	/	NE
Beloperuta čigra	<i>Chlidonias leucopterus</i>	Prelet	/	NE
Vrskarica	<i>Anthus spinoletta</i>	Prezimovanje	/	NE
Vodomec	<i>Alcedo atthis</i>	Prehranjevalno območje	E2- močno ogrožena vrsta	DA (dodana vrsta 19.4.2013)
Kobiličar	<i>Locustella naevia</i>	Gnezdilka	E2-močno ogrožena vrsta	NE
Rečni cvrčalec	<i>Locustella fluviatilis</i>	Gnezdilka	V-ranljiva vrsta	NE
Trstni cvrčalec	<i>Locustella luscinioides</i>	Gnezdilka	E2-močno ogrožena vrsta	NE

Bičja trstnica	<i>Acrocephalus schoenobaenus</i>	Gnezdilka <sup>2</sup>	V-ranljiva vrsta	DA
Močvirska trstnica	<i>Acrocephalus palustris</i>	Gnezdilka	/	NE
Srpična trstnica	<i>Acrocephalus scirpaceus</i>	Gnezdilka	E2-močno ogrožena vrsta	NE
Rakar	<i>Acrocephalus arundinaceus</i>	Gnezdilka	E2-močno ogrožena vrsta	NE
Plašica	<i>Remiz pendulinus</i>	Prelet	V-ranljiva vrsta	NE
Belovrati muhar <sup>1</sup>	<i>Ficedula albicollis</i>	Verjetna gnezdilka <sup>4</sup>	V-ranljiva vrsta	NE
Sivi muhar <sup>1</sup>	<i>Muscicapa striata</i>	Verjetna gnezdilka <sup>4</sup>	/	NE
Mali detel <sup>1</sup>	<i>Dendrocopos minor</i>	Gnezdilka <sup>4</sup>	V-ranljiva vrsta	NE
Srednji detel <sup>1</sup>	<i>Dendrocopos medius</i>	Gnezdilka <sup>4</sup>	V-ranljiva vrsta	NE
Črna žolna <sup>1</sup>	<i>Dryocopus martius</i>	Gnezdilka <sup>4</sup>	O1-možno ogrožena vrsta	NE
Kavka <sup>1</sup>	<i>Corvus monedula</i>	Počivališče <sup>5</sup>	V/E1 <sup>2</sup> -naravna gnezdišča kritično ogrožena	
Kmečka lastovka <sup>1</sup>	<i>Hirundo rustica</i>	Počivališče pri selitvi <sup>6</sup> /prehranjevalno območje	/	NE

<sup>1</sup> Dodane redke vrste, ki niso vezane na vodno okolje

<sup>2</sup> Mokrotni travniki nad jezerom

<sup>3</sup> Ledava, Lukaj potok

<sup>4</sup> Vrbovje ob jezeru

<sup>5</sup> Gozd ob jezeru (pod žago)

<sup>6</sup> Rogozovje in trstičje

Spremljali smo splošno in kemijsko stanje Gračkega potoka, Velike Krke, Kučnice in še nekaterih drugih manjših vodotokov. V vseh primerih so rezultati pokazali previsoko vsebnost dušikovih, fosforjevih in amonijevih spojin.

V sklopu monitoringa splošnega stanja pa smo pregledali še Hodoško jezero, Križevsko jezero, Bukovniško Jezero, Kobiljansko gramoznico ter večino manjših vodotokov na območju JZ KPG.



**Slika 26:** sive gosi na Ledavskem jezeru

**6.2. Naloga:** Izvedba ekološke obnove preoblikovanih vodotokov, na odsekih, kjer je še mogoče obnoviti prvotno funkcijo.

**6.2.a Sodelovanje z izvajalci javne vodnogospodarske službe pri oblikovanju predloga ekološke obnove vodotokov.**

Aktivnosti so bile izvedene na načrtovalski ravni v okviru čezmejnega projekta Kučnica, ki ga vodi MKO, sektor za vode, s partnerji iz Slovenije in Avstrije. Imeli smo dve celodnevni usklajevalni delavnici in ogled na terenu. Na voljo so zapisniki delavnic.

Ob pomoči zunanjega sodelavca pa so se na srečanjih in terenskih ogledih z vodnogospodarsko službo usklajevali načrti možnih renaturacijskih posegov na dotokih Ledavskega j., tudi v okviru priprav izdelave Life+ projekta (projekt je na voljo na sedežu uprave).



**Slika 27:** meritve debeline sedimenta v Ledavskem jezeru

**6.3. Naloga:** Sodelovanje pri vključevanju naravovarstvenih vsebin v vodnogospodarske ukrepe.

**6.3.a. Aktivno sodelovati z javnimi vodnogospodarskimi službami in ZRSVN pri izdelavi predlogov ukrepov za načrtovanje vodnogospodarskih ukrepov, še posebej na območjih habitatov ogroženih vrst (podrobnejši upravljavski načrti povodij v območju Natura 2000, gradnja čistilnih naprav).**

Aktivnost je bila izvedena kot del priprav na oblikovanje Life+ projekta Ledavsko jezero (VP Občina Cankova). Eden od glavnih ciljev projekta je bil priprava in izvajanje načrta upravljanja z jezerom zaradi učinkovitejšega varstva Natura 2000 habitatov in vrst. Gre za regulacijo vodostaja v jezeru zaradi polojev ter ogroženih vrst ptic, dvoživk in drugih vrst. Bilo je več srečanj na Občini Cankova in v Mariboru z različnimi institucijami (VGB, FNM, ZRSVN), po telefonu in e-pošti.

**7. Cilj:** Izmenjava strokovnih podatkov o vrstah in habitatnih tipih in njihovo vključevanje v upravljavske naloge.

**7.1. Naloga:** Medinstitucionalno sodelovanje in podpora pri raziskavah in monitoringu izbranih vrst in habitatnih tipov.

**Ad 7.1.a. sodelovanje z raziskovalnimi in izobraževalnimi inštitucijami, ki izvajajo raziskave ali monitoring na območju KPG (Univerze MB, LJ, MS, NG, SAZU-ZRC, LUTRA, UŠF, KGZ, ICPE idr.).**

V letu 2013 nas je kandidatka za doktorsko nalogo o Ledavskem jezeru, Polona Ojstršek zaprosila za pomoč pri izvajanju meritev kemičnih in fizikalnih parametrov v Ledavskem jezeru in v Ledavi. Po dogovoru o vzorčnem mestu se odvzema voda dvakrat tedensko na dveh lokacijah, se shranjuje in pregleduje v laboratoriju. Na tem mestu podajamo samo tabelarni prikaz doslej zbranih podatkov. Njihova interpretacija bo podana v letu 2014, ko bo zaključeno letno spremljanje. Zbrani podatki in interpretacija bo na voljo tudi JZ KPG za nadaljnje projekte in ukrepe za izboljšanje ekološkega in kakovostnega stanja vode v jezeru in potoku.

**Tabela 9: Kemični in fizikalni parametri v odvzetih vzorcih vode v Ledavskem jezeru**

LEDAVSKO JEZERO												
		1010	1020	1061	1071	1082	1092	1160	1190		2120	2230
Datum	Globina odvzema m	Temp. zraka sonda	Temp. vode -sonda O2 0C	pH - sonda	El. Prevod. (μS/cm)	Kisik -sonda mgO2/l	Nas. s kisikom -sonda %	Način odvzema	Prosojnost - Secchi m	Vodostaj	Skupni du mg N/l	Ortofosfat mg PO4/l
4.7.2013	0,5	20,3	23,4	7,96	353	6,87	82,1	ročno	0,65	219,55	< 3,5	0,00
8.7.2013	0,5	19,8	24,5	7,71	371	4,77	57,5	ročno	0,6	219,55	< 3,5	0,00
11.7.2013	0,5	19,6	24,5	7,87	375	5,38	66	ročno	0,55	219,57	< 3,5	0,00
15.7.2013	0,5	18,2	24	7,44	383	4,98	59,8	ročno	0,55	219,56	< 3,5	0,00
18.7.2013	0,5	22	24,4	7,72	388	5,22	62,4	ročno	0,55	219,53	< 3,5	0,00
22.7.2013	0,5	26	25	7,78	396	5,02	61,8	ročno	0,65	219,47	< 3,5	0,00
25.7.2013		20,4	26,5	7,68	400	7,1	90,5	ročno	0,6	219,42	< 3,5	0,00
29.7.2013	0,5	27	27,6	7,5	408	6,74	87,8	ročno	0,7	219,42	< 3,5	0,00
1.8.2013	0,5	21,6	25,8	7,77	408	5,85	73,2	ročno	0,65	219,41	< 3,5	0,00
5.8.2013	0,5	21	26,1	7,63	416	5,8	72,4	ročno	0,6	219,38	< 3,5	0,00
8.8.2013	0,5	25,2	27,2	7,66	419	5,05	64,9	ročno	0,6	219,34	< 3,5	0,00
12.8.2013	0,5	19	24,2	7,84	425	4,61	57,9	ročno	0,6	219,25	< 3,5	0,00
15.8.2013	0,5	15,4	22	7,6	428	2,69	31,3	ročno	0,55	219,21	< 3,5	0,00
19.8.2013	0,5	20,7	23,4	8	431	4,48	101,7	ročno	0,5	219,21	< 3,5	0,00
22.8.2013	0,5	19,5	22,2	7,9	437	6,64	77,7	ročno	0,5	219,22	< 3,5	0,00
26.8.2013	0,5	15,5	20,3	7,7	431	4,47	50,4	ročno	0,5	219,22	< 3,5	0,00
2.9.2013	0,5	13,0	20,5	7,7	432	5,72	63,9	ročno	0,5	219,28	< 3,5	0,00
5.9.2013	0,5	20,0	21,7	8,0	435	5,98	69,4	ročno	0,5	219,3	< 3,5	0,00
9.9.2013	0,5	17,0	21,2	7,8	441	4,12	47,8	ročno	0,5	219,36	< 3,5	0,00
12.9.2013	0,5	13,0	18,8	7,7	428	4,25	46,1	ročno	0,45	219,36	< 3,5	0,00
16.9.2013	0,5	14,5	18,4	8,0	435	3,41	37,6	ročno	0,5	219,33	< 3,5	0,00
20.9.2013	0,5	7,5	16,5	8,5	429	3,41	36,3	ročno	0,5	219,42	< 3,5	0,00
23.9.2013	0,5	10,0									< 3,5	0,00
26.9.2013	0,5	13,8									< 3,5	0,00
1.10.2013	0,5	7,5	13,6	8,05	442	7,79	76,8	ročno	0,6	219,57	< 3,5	0,00
3.10.2013	0,5	8,0	13,4	8,09	443	9,57	91,3	ročno	0,55	219,58	< 3,5	0,00
7.10.2013	0,5	11,0	12,2	8,16	445	10,41	97,8	ročno	0,75	219,6	1,31	0,04
10.10.2013	0,5	11,5	14	8,47	445	12,55	124,5	ročno	1	219,64	0,71	0,02
14.10.2013	0,5	6,5	13,7	8,27	411	10,5	102,5	ročno	0,75	219,62	1,01	0,03
17.10.2013	0,5	5,0	12,8	8,32	459	10,65	101	ročno	0,9	219,7	1,00	[0,006]
21.10.2013	0,5	12,2	13,4	7,09	364			ročno	0,75	219,73	1,20	[0,006]
24.10.2013	0,5	17,0									1,10	0,02
28.10.2013	0,5	12,4									1,31	0,01
1.11.2013	0,5	7,0								219,78	1,01	0,02
4.11.2013	0,5	7,4									0,81	0,02
11.11.2013	0,5	4,6									2,00	0,06
14.11.2013	0,5	4,2									2,15	0,05
18.11.2013	0,5	4,0	8,1	7,69	408	8,53	72,8		65	219,59	1,94	0,03
21.11.2013	0,5	6,0	8,1	7,22	465	3,47	30,8		70	219,72	1,85	0,03
25.11.2013	0,5	2,0	6,7	7,51	361	9,61	76,8		45	220,24		
28.11.2013	0,5	-6,0	3,3	7,32	168	10,8	81,2		45	219,70	1,63	0,049
2.12.2013	0,5	3,0	2,8	7,51	320	10,41	77,5		65	219,72	2,83	0,037
5.12.2013	0,5	-3,0	1,6	7,74	383	11,19	81		65	219,78	2,33	0,043
9.12.2013	0,5	0,0	1,9	7,68	409	10,78	78,9		70	219,86	3,15	0,026
12.12.2013	0,5	2,5	2,7	7,69	369	10,77	79,5		85	219,90	3,05	0,018
16.12.2013	0,5	-3,0	2,2	7,43	426	10,38	73,4		100	219,84	3,14	[0,006]
19.12.2013	0,5	-2,5	2,0	7,06	444	9,43	67,1		80	219,78	2,96	0,052
23.12.2013	0,5	0,0	2,8	6,97	404	10,51	77,1		80	219,76		
25.12.2013	0,5	12,0	4,8	7,84	436	11,79	76		95	219,76		
30.12.2013	0,5	6	5	7,98	359	11,95	94,1		110	219,89		
2.1.2014	0,5	3	4,9	7,74	392	10,86	87		110	219,80		
6.1.2014	0,5	0	4,9	7,91	442	10,37	81,7		110	219,84		
9.1.2014	0,5	0	4,8	8,01	473	10,45	81,1		100	219,83		
13.1.2014	0,5	-2	4,3	8,06	433	11,11	85,4		100	219,80		
16.1.2014	0,5	8	4,8	7,41	467	12,36	100,2		100	219,83		

Tabela 10: Kemični in fizikalni parametri v odvzetih vzorcih vode v Ledavi

REKA LEDAVA - Pertoča										
		1010	1020	1061	1071	1082	1092	1160	2120	2230
Datum	Globina	Temp. zraka	Temp. vode-sonda O2	pH - sonda	Električna prevodnost (25 0C)	Kisik - sonda	Nas. s kisikom - sonda	Način odvzem	Skupni dušik	Ortofosfati
	m	sonda	0C	-	µS/cm	mgO2/l	%	-	mg N/l	mg PO4/l
4.7.2013	0,1	20,3	17,6	7,75	616	5,86	62,9	ročno	0	0,00
8.7.2013	0,1	19,8	19,8	7,74	608	5,07	56,7	ročno	0	0,00
11.7.2013	0,1	19,6	19,8	7,75	644	5	56	ročno	0	0,00
15.7.2013	0,1	18,2	17,9	7,8	630	5,25	56	ročno	0	0,00
18.7.2013	0,1	22	18,2	7,79	666	5,26	56	ročno	0	0,00
25.7.2013	0,1	20,4	21,3	7,4	617	10,18	120,6	ročno	0	0,00
29.7.2013	0,1	27	21,2	7,01	631	2,69	32,7	ročno	0	0,00
1.8.2013	0,1	21,6	19,4	7,24	618	5,31	60,1	ročno	0	0,00
5.8.2013	0,1	21	20,7	7,32	616	2,51	27,5	ročno	0	0,00
8.8.2013	0,1	25,2	21	7,33	620	2,69	29,2	ročno	0	0,00
12.8.2013	0,1	19	18,4	7,52	614	3,38	37,3	ročno	0	0,00
15.8.2013	0,1	15,4	15,8	7,65	719	3,29	33,6	ročno	0	0,00
19.8.2013	0,1	20,7	19	7,62	517	7,42	78,4	ročno	0	0,00
22.8.2013	0,1	19,5	17,9	7,46	555	4,44	47,5	ročno	0	0,00
26.8.2013	0,1	15,5	16,9	7,67	652	5,37	56,8	ročno	0	0,00
2.9.2013	0,1	13	17,9	7,68	560	7,24	76,9	ročno	0	0,00
5.9.2013	0,1	20	18,7	7,48	631	3,98	43,3	ročno	0	0,00
9.9.2013	0,1	17	16,3	7,75	583	7,41	79,7	ročno	0	0,00
12.9.2013	0,1	13	14,4	7,73	402	5,72	56,2	ročno	0	0,00
16.9.2013	0,1	14,5	14	7,69	593	3,48	33,1	ročno	0	0,00
20.9.2013	0,1	7,5	12,2	2,87	555	3,26	31,3	ročno	0	0,00
23.9.2013	0,1							ročno	0	0,00
26.9.2013	0,1							ročno	0	0,00
1.10.2013	0,1							ročno	0	0,00
3.10.2013	0,1							ročno	0	0,00
7.10.2013	0,1							ročno	0	0,043
10.10.2013	0,1							ročno	0	[0,006]
14.10.2013	0,1							ročno	0	0,043
17.10.2013	0,1							ročno	0	[0,006]
21.10.2013	0,1							ročno	0	0,101
24.10.2013	0,1							ročno	0	0,049
28.10.2013	0,1							ročno	0	0,043
1.11.2013	0,1							ročno	0	0,122
4.11.2013	0,1							ročno	0	0,101
6.11.2013	0,1							ročno	0	0,135
11.11.2013	0,1							ročno	0	0,089
14.11.2013	0,1							ročno	0	0,037
18.11.2013	0,1	4,5	7,7	7,8	580	11,27	95,1	ročno	0	0,028
21.11.2013	0,1	7	9,1	7,29	453	6,85	61,9	ročno	0	0,049
25.11.2013	0,1	1	7,3	7,41	394	9,36	79,7	ročno	3,89	0,07
28.11.2013	0,1	-5	3,9	7,75	506	12,3	93,5	ročno	2,03	0,021
2.12.2013	0,1	2	3,5	6,96	597	11,88	89,4	ročno	2,59	0,015
5.12.2013	0,1	-4	1,6	7,74	415	13,12	94,4	ročno	2,03	0,021
9.12.2013	0,1	-1	2,2	7,86	531	12,61	94,4	ročno	2,94	[0,006]
12.12.2013	0,1	2	4,8	7,77	433	12,01	93,1	ročno	2,84	[0,006]
16.12.2013	0,1	-3	2,8	7,59	613	11,26	82,8	ročno	2,25	[0,006]
19.12.2013	0,1	-2,5	1,5	6,78	640	14,87	87,9	ročno	3,05	0,095
23.12.2013	0,1	0	3,8	6,87	570	10,95	84,2	ročno		
25.12.2013	0,1	12	6	7,97	501	11,15	91,6	ročno		
30.12.2013	0,1	6,5	6,1	7,32	471	10,05	84	ročno		
2.1.2014	0,1	3	5,4	7,48	550	10,48	88,7	ročno		
6.1.2014	0,1	1	5,2	7,63	528	10,23	81,5	ročno		
9.1.2014	0,1	0	4,7	7,6	597	10,47	83,5	ročno		
13.1.2014	0,1	-2,5	3,5	7,9	438	10,08	77,6	ročno		
16.1.2014	0,1	8	5,3	7,47	608	9,67	79,3	ročno		



**7.2 Naloga:** Obdelava in hranjenje podatkov raziskav in sprememb rabe površin v enotni podatkovni zbirki.

**Ad 7.2.a. Uporabljati podatke o biotski raznovrstnosti v državni podatkovni zbirki (BIOPORTAL), Naravovarstveni atlas in vzdrževati lastno zbirko podatkov, ki predstavlja podlago za oblikovanje upravljaljskih nalog.**

Podatke tedensko dodajamo v digitalne baze. Podatke, ki so namenjeni javnosti, ki iščejo ponudbo v KPG objavljamo tudi v Google mapu.

Za državno podatkovno zbirko smo predali urejeno podatkovno bazo iz projekta KVH; habitatni tipi in inventar metuljev in mravljišč za uporabo na BIOPORTALU (dostopno na spletnih straneh naravovarstvenega atlasa).

Podatke o predstavitvi najpomembnejših naravnih vrednot in kulturnih spomenikov s fotografijami ter pohodniških poti smo posredovali Mladinski knjigi za objavo v Atlasu Slovenije za osnovne in srednje šole.

8.	Projekt UPKAČ
----	---------------

V projektu se izvajajo aktivnosti za ohranjanje visokodebelnih senožetnih ali travniških habitatov s ciljem ohranjati varovane vrste ptic s posebno pozornostjo namenjeno smrdokavri, ali upkaču. S projektom sta bila zasajena dva nova nasada starih sort visokodebelnih sadnih dreves, z rezjo je bilo obnovljenih 10 sadovnjakov, izvedena so bila tri izobraževalna predavanja o pravilni rezi in cepljenju drevja ter o ohranjanju ptic.

Trajnost ohranjanja teh življenjskih okolij bo zagotovljena samo z njihovo rabo, torej nego dreves in košnjo trave pod njimi, ki jo bodo izvajali lastniki samo v primeru uvida koristi. Za ta namen je bila v projektu pridobljena potujoča stiskalnica za jabolka, ki smo jo 4. oktobra, ob [Svetovnem dnevu varstva živali](#), tudi javno premierno predstavili v Markovcih ob prisotnosti slovenskega ministra za kmetijstvo in okolje, **mag. D. Židana** in madžarskega ministra za razvoj podeželja, **g. S. Fazekasa** ([na FB](#)). Sledilo je potovanje stiskalnice in izvedba šestih delavnic, v katerih so zaposleni v JZ KPG brezplačno predelali sadje 230 gospodinjstvom za njihovo domačo rabo. Zanimanje je bilo torej veliko, kar kaže na povečano senzibilnost lastnikov pri uporabi in predelavi lastnega sadja, ki so v prejšnjih letih povečini zavrgli. Vabilo je objavljeno [tukaj](#).



**Slika 28: otvoritev mobilne stiskalnice v Markovcih**

Za promocijo in ozaveščanje je bila v maju postavljena tudi stalna razstava v novo obnovljenem prostoru gradu kot soba Upkač. Prostor je v južnem, vhodnem traktu in je del Središča za naravo in krajino KPG. Glej točko 2.7.

Tudi v letu 2013 smo nadaljevali z akcijo sadno drevo za vsakega novorojenčka, pri čemer smo sadike nabavili v projektu. V letu 2013 smo razdelili 245 sadik, kar je nekoliko več kot v letu 2012, ko smo jih podarili 233.

**Tabela 11: število sadnih dreves razdeljeno po parkovnih občinah**

Cankova	15
Dobrovnik	17
Gornji Petrovci	21
Grad	14
Hodoš	1
Kobilje	3

Kuzma	26
Moravske Toplice	46
Puconci	66
Rogašovci	31
Šalovci	5
SKUPAJ	245

## I.4. NARAVOVARSTVENI NADZOR

**9. Cilj:** Redno izvajanje ukrepov in aktivnosti naravovarstvenega nadzora, kot sestavnega dela dejavnosti javne službe.

**9.1. Naloga:** Teoretično in praktično delo na realizaciji in nadgradnji obstoječega sistema nadzora.

### **Ad 9.1.a. Usposabljanje in izobraževanje redno zaposlenih za opravljanje naravovarstvenega nadzora.**

V letu 2013 formalnega izobraževanja na temo naravovarstvenega nadzora ni bilo. Zaposleni v JZ KPG skrbimo za izobraževanje priložnostno ob povabilih v sosednja parka, ob mednarodnih konferencah čezmejnih in mednarodnih projektov ter ob obisku naših in tujih strokovnjakov v KPG. Kot smo zapisali že v 1. 1. b, smo se udeležili delavnic Upravljanje z Natura 2000 območji v Ljubljani in NP Őrség.

Poučen je bil tudi obisk v območju Nature 2000 na Avstrijskem Štajerskem in NP Raab ob študijskem obisku skupine za varstvo narave Trideželnega parka Goričko-Raab-Őrség v Gussingu in okolici 17.12.2013. Objava na FB.



**Slika 29: obisk pri sosedih v Avstriji**

### **Ad 9.1.b. Terenski ogledi stanja narave na ključnih predelih parka ter sodelovanje z inšpekcijskimi službami s področij okolja, gozdarstva, kmetijstva, voda, lovstva in ribištva.**

Redni NN smo vršili ob vsakokratnih terenskih ogledih in na podlagi klicev občanov ali obiskovalcev parka. V letu 2013 smo 25 krat opozorili na kršitve prepovedi iz ZON-a, oziroma Uredbe o prepovedi vožnje v naravnem okolju.

Tri dni smo nadzor vršili tudi v gozdovih kjer smo opozarjali na kršitve prepovedi iz Uredbe o varstvu iz samoniklih gliv. Objavili smo opozorilo nabiralcem. Objava [tukaj](#).

V štirih primerih smo o kršitvah obsvetili Inšpekcijo za okolje in naravo. V enem primeru (onesnaženje Kobiljanskega potoka) je bil postopek ustavljen.

S pristojnim inšpektorjem smo obravnavali pokanje plinskih odganjalcev divjadi jeseni.

Ogledali smo si tudi zdrse zemlje po neurjih ter nekatere primere nočne svetlobne polucije.



Slika 30: zdrs ceste Grad - Križarka



Slika 31: pogin rib v Kobiljanskem potoku

## I.5. PRIPRAVA NAČRTOV, PROGRAMOV IN POROČIL UPRAVLJAVSKIH NALOG

**10. Cilj:** Zagotoviti podporno okolje za izvajanje upravljaljskih in nadzornih nalog.

10.1. **Naloga:** Priprava vsebinskih in finančnih poročil.

**10.1.a. Priprava letnega programa dela (vsebinski, finančni in kadrovski del).**

V prvi četrtini leta je bil izdelan, predstavljen in potrjen program dela 2013. Proti koncu leta je bil pripravljen prvi osnutek programa dela za 2014.

**10.1.b . Priprava polletnega in letnega poročila (vsebinsko, finančno, kadrovsko).**

Pravočasno je bilo pripravljeno letno poročilo o poslovanju 2012, kakor tudi polletno poročilo za 2013.

**10.1.c. Računovodsko in knjigovodsko poslovanje, medletno poročanje državnim institucijam ter zaključni račun.**

Zaključno letno računovodsko poročilo z zaključnim računom je bilo izdelano in pravočasno oddano pristojnim organom. Knjigovodsko poslovanje je bilo tekoče in nemoteno skozi vso leto.

**10.1.d. Tekoče poslovanje – vodenje poštnih knjige in dnevnikov zaposlenih, evidenc, urejanje arhiva, blagajniško poslovanje, nabava in odpis blaga, dokumentiranje računskih izkazov.**

Vse aktivnosti s tem v zvezi so se tekoče izvajale. Zaradi spremenjene davčne stopnje smo v drugi polovici leta posodobili blagajniški program, spremenili prodajne cene artiklov v grajski trgovini in namestili nove cenike. Nabava blaga je potekala v skladu s povpraševanjem, izplačila so si sledila po tromesečjih. Vse knjige so bili ažurno vodene, vpogled vanje je možen na sedežu upravljavca.

**10.1.e. Organizacija in izvedba sej Strokovnega sveta JZ KPG ter sej Sveta JZ KPG, priprava in udeležba.**

Izvedeni sta bili 1. konstitutivna seja novega sveta zavoda na gradu Grad in 1. dopisna seja sveta zavoda ter tri redne seje strokovnega sveta zavoda. Druga seja sveta je bila 5.7.2013 na Hodošu. Delovanje vseh organov zavoda je bilo tekoče in redno. Potrebe po 3 sejah sveta v enem letu ni bilo, zato je skupno število sej 5 in ne 6.



**Slika 32: Po seji sveta v prostorih občine Hodoš so svetniki obiskali tudi nekaj zanimivih točk**

---

#### **10.1.f. Priprava, urejanje in vodenje potrebnega dokumentacijskega gradiva kot podlaga za izvajanje naravovarstvenih in razvojnih nalog.**

Aktivnost se je izvajala sproti skozi vso leto, velik del kazalnika je že realiziran, a ker se zbirka še vedno dopolnjuje in še ni zaključena, to ostaja kot naloga, ki se bo prenesla tudi v prihodnje poslovno leto (notranji akti, zakonodaja, razpisi, javna naročila ...).

#### **10.1.f. urejena zbirka dokumentacijskega gradiva za izvajanje naravovarstvenih nalog**

Aktivnost se je izvajala sproti skozi vso leto, velik del kazalnika je že realiziran. Ker gre za stalno nalogo se zbirka stalno dopolnjuje in ostaja še naprej naloga, ki se bo prenesla tudi v prihodnje poslovno leto (notranji akti, zakonodaja, razpisi, javna naročila ...).

V jubilejnem letu 10.-te obletnice ustanovitve Krajinskega parka pa smo pobrskali tudi po seznamih opravljenih diplomskih, magistrskih in doktorskih nalogah, ki so jih na temo Goriškega izdelali mladi.

Na seznamu je trenutno 45 diplomskih nalog od 199 do 2013, 1 magistrska naloga in 2 doktorski disertaciji. Seznam naslovov in avtorjev je v tabeli.

Tabela 12: Seznam diplomskih, magistrskih in doktorskih nalog za območje KP Goričko

	AVTOR	NASLOV	LETNICA	UNIVERZA	MENTOR
1	Katja Milost	Analiza za opredelitev položaja naselij po prostorskih danostih	2011	Nova Gorica	Tomaž podobnikar
2	Tomo Vugrin	Pomen zavarovanih območij v regionalnem razvoju Slovenije	2005	Ljubljana	Dušan Plut
3	Gabriela Hübl	Razvojne možnosti krajinskega parka Goričko	2006	Ljubljana	Andrej Černe
4	Klemen Miklič	Regionalna geografija Prekmurja s posebnim oziranjem na versko sestavo prebivalstva	2006	Ljubljana	Jernej Zupančič
5	Tatjana Štancar Poprask	Ekološko kmetovanje na vodovarstvenih območjih talne vode Slovenije	2008	Ljubljana	Dušan Plut
6	Anita Žalik	Primerjava delovanja krajinskega parka Goričko in Kozjanskega regijskega parka	2008	Ljubljana	Metka Špes
7	Daniyel Horvat	Značilnosti uporabe geotermalne energije v občini Moravske Toplice	2010	Ljubljana	Dušan Plut
8	Sabina Bokal	Ekonomsko geografske posledice kmetijskih suš v Sloveniji	2010	Ljubljana	Andrej Černe
9	Matevž Kranjc	Prostočasne in turistične navade prebivalstva na primeru izbranih regij	2011	Ljubljana	Dejan Čigale
10	Sandra Pučko	Varovanje naravnih območij v porečju reke Mure med izdovoma Kučnice in Ščavnice	2012	Ljubljana	Dušan Plut
11	Olga Vodopivec	Romi v osnovni Soli z romsko asistentko	2012	Ljubljana	Irena Lesar
12	Lucija Gutman	Rekultivacija zaraščajočih kmetijskih zemljišč s pašo domačih živali na območju krajinskega parka Goričko	2011	Ljubljana	Marijana Jakše
13	Nika Kogovšek	Habitatne preference dveh ozko sorodnih vrst frotavčkov, <i>Leptidea sinapis</i> in <i>Leptidea reali (Lepidoptera:Pieridae)</i> na Goričkem	2012	Ljubljana	Jasna Štrus
14	Špelca Mikelj	Izkoriščanje vetra v SV Sloveniji nekoč in danes - vpliv na vidne kakovosti okolja	2006	Ljubljana	Marko Polič
15	Vojko Stoinik	Vidra ( <i>lutra lutra L.</i> ) v reki Ščavnici	2009	Ljubljana	
16	Sandra Zagorc	Pomen krajinskega parka Goričko za razvoj hortikulture v SV delu Slovenije	2012	Ljubljana	Franc Batič
17	Bojana Benko	Predlog ureditve naselja Moravske Toplice	2007	Ljubljana	Anton Prosen
18	Saša Horvat	Promocija tržne znamke Krajinskega parka Goričko	2006	Maribor	Sonja Sibila Lebe
19	Klemen Kous	Perspektive pomurskega gospodarstva	2008	Ljubljana	Andrej Sušjan
20	Eva Melita Kušej	Ekoturizem kot priložnost razvoja Prekmurja	2006	Maribor	Sonja Sibila Lebe
21	Vesna Pisnik	Ponudba in razvoj možnosti turističnih kmetij na Goričkem	2003	Maribor	Sonja Sibila Lebe
22	Petra Režanja	Naloge in organizacija občinske uprave s poudarkom na medobčinski inšpekciji v Prekmurju	2009	Ljubljana	Polona Kovač
23	Simona Sinič	Števan Kozmič in njegov čas	2000	Maribor	Igor Grdina
24	Aleksandra Saša Trajber	Germanismen im Slowenischen Dialekt von Prekmurje	2010	Maribor	Alja Lipavc Oštir
25	Luka Novak	Spremljanje biološkega razkisa pri sorti vina modra frankinja	2010	Ljubljana	Franc Batič
26	Andreja Ferko	VREDNOTE KRAJINSKEGA PARKA GORIČKO V KONTEKSTU POUKA NA RAZREDNI STOPNJI	2010		
27	Tadeja Zalar	NAČRTOVANJE RAZISKAV TALNIH TRAVNIŠKIH ŽIVALI ZA PREDŠOLSKE OTROKE NA GORIČKEM	2011		

28	Katja Balažič	NAČRTOVANJE RAZISKAV TALNIH TRAVNIŠKIH ŽIVALI ZA PREDŠOLSKE OTROKE NA GORIČKEM	2011		
29	Nino Gumilar	LEDINSKA IN HIŠNA IMENA V IZBRANIH NASELJIH OBČINE GRAD	2012		
30	Nina Banfi	HIŠNA IN LEDINSKA IMENA V PERTOČI IN NA ROPOČI	2008		
31	Damijan Grlec	ZEMLJIŠKO GOSPOSTVO GORNJA LENDAVA V ZGODNJEM NOVEM VEKU IN DO LETA 1862	2012		
32	Jožica Tratar	Socio-ekonomske spremembe na Goričkem po letu 1991	2007		
33	Goran Paulinič	Analiza povozov srnjadi ( <i>Capreolus capreolus L.</i> ) na glavnih prometnih žilah v severovzhodni Sloveniji	2009		
34	Andrej Baligač	Analiza izločanja sestojev pri gozdnogospodarskem in detajlnem načrtovanju na primeru enote Goričko II	2001		
35	Janko Vojko	Zaraščanje opučenih kmetijskih površin z gozdom na območju GGE Goričko II	1997		
36	Polonca Gjorek	Geografski učinki madžarske manjšine v Prekmurju	2012	Ljubljana	Zupančič, Jernej
37	Martina Balažič	Ruralno planiranje na primeru vasi Kupčinci	2009	Ljubljana	Andrej Černe
38	Robert Ivanc	Bivanjski pogoji Romov v Sloveniji	2008	Ljubljana	Marijan M. Klemenčič
39	Kristina Kovač	Vpliv železnice na razvoj Prekmurja	2005	Ljubljana	Andrej Černe
40	Ksenija Gider	Možnosti prostorskega razvoja Prekmurja	2003	Ljubljana	Andrej Černe
41	Kristjan Pertoci	Vplivi politično-geografskih transformacij na družbeni in prostorski razvoj v Prekmurju	2002	Ljubljana	Milan Bufon
42	Simona Varga	Turizem in rekreacija na stoječih vodnih površinah v	2000	Ljubljana	Anton Gosar
43	Uroš Gjureč	Ekološko kmetovanje na Goričkem	2013	Ljubljana	Dejan Čigale
44	Edvard Pergar				
44	Konstably	Geografija vinogradništva na Goričkem	2000	Ljubljana	Marijan M. Klemenčič
45	Monika Bežan	Geografske značilnosti občine Rogasveci	1999	Ljubljana	Marijan M. Klemenčič
	Vanja Šendlinger	Pokrajinsko ekološka presoja Krajinskega parka Goričko in predvidenega Regijskega parka Mura	2005		magisterska naloga
	Darja Kerec	Szecsuj, Gornja Lendava in Sobota od 13.stoletja do bitke pri Mohaču	2005		doktorska disertacija
	Rodela R.	Potencial in ovire za samo -uresničitev slovenskega podeželja na poti sonaravnega in celostnega razvoja	2005		doktorska disertacija

---

10.2. **Naloga:** Načrt upravljanja JZ KPG.

**10.2.a. Priprava NUG za obdobje 2014-2019.**

Izveden je bil vnovičen pregled obstoječega gradiva skupaj z dopolnitvami in popravki za oblikovanje NUG 2014-2019. Obnovljena je bila še podatkovna baza iz spletnih strani. Popravljeno je bilo območje Nature 2000 in seznam varovanih vrst.

**10.2.b. Informiranje prebivalcev Krajinskega parka Goričko o vsebini NU.**

Aktivnost v smislu predstavljanja dokončnega, medsektorsko usklajenega in za potrditev s strani Vlade RS pripravljenega NUG ni bila izvedena. So pa bile posamezne vsebine iz osnutka predloga NUG predmet nekaterih pogovorov, razprav in predstavitev z različnimi deležniki. Tu je šlo za obravnavo vožnje v naravnem okolju, trasiranja pohodniških in drugih poti, nekatere načrte posegov v prostor (bioplinarna, sončne terme, projekt na Bukovniškem jezeru), vzdrževanje travnikov.

V mesecu decembru smo izdali tudi [Novičnik](#), ki so ga prejela vsa gospodinjstva v KPG in v katerem smo jih informirali o dejavnostih JZ KPG.



## II. NALOGE UREJANJA OBISKA IN OZAVEŠČANJA JAVNOSTI

### II.1. PARKOVNA INFRASTRUKTURA

**11. Cilj:** Vzdrževanje obstoječe in ureditev nove infrastrukture za obiskovanje in rekreacijo, ki omogoča kvalitetno preživljanje prostega časa in je skladna z varstvenimi cilji JZ KPG.

**11.1. Naloga:** Upravljanje z infrastrukturo, ki je namenjena za sprostitvev in rekreacijo.

**11.1.a. Dopolniti podatkovno bazo in inventar obstoječe infrastrukture za obiskovanje (neprometna signalizacija: markacije in pojasnjevalne table, počivališča, nadstrešnice, otroška igrala, opazovalnice), vključno z oceno stanja infrastrukture in podatki o lastnikih in skrbnikih.**

Podatkovno bazo sproti dopolnjujemo, kolikor uspemo slediti tudi drugim projektom, ki potekajo na območju parkovnih občin.

**11.1. b Vzdrževati in obnavljati parkovno infrastrukturo, ki je v lasti JZ KPG in namenjena za sprostitvev in rekreacijo.**

Na območju parka so bila postavljena nova počivališča za pohodnike in kolesarje v izvedbi drugih izvajalcev projektov, table in oznake na Martinovi poti, E7 in PPP (CZR, RRA Mura, PRA, RA Sinergija v sodelovanju z občinami v projektu LAS Goričko).

K iskanju lokacije in k oblikovanju počivališč nismo bili povabljeni, saj nimamo pristojnosti soglasje dajalca. Ugotavljamo, da na območju KPG ni poenotenega videza počivališč in neprometnih znakov, pri čemer vsak projekt vnaša v krajino novo parkovno infrastrukturo in neprometno signalizacijo.

Pregled počivališč, ki smo jih postavili v letu 1999 je pokazal, da ni potrebe popravilih, saj je bila obnova izvedena v 2011. Pregled je pokazal, da je bila uničena tabla pri slatinskem vrelcu v Nuskovi.

**11.2. Naloga:** Sodelovati pri oblikovanju in upravljanju tematskih poti.

**11.2.a. Nuditi strokovno podporo občinam, lastnikom in skrbnikom poti pri oblikovanju in upravljanju poti ter izdaji tematskih brošur za obiskovalce (pohodništvo, kolesarstvo, jahanje, učne poti).**

Svetovanje se je izvajalo v Občini Šalovci glede urejanja okolice vaškega doma v Budincih in Dolencih ter za oblikovanje kolesarske povezave ob železni zavesi. Za občino Šalovci je bil oblikovan tudi predlog za mladinsko središče v Markovcih, kot morebitno lokacije bodočega središča za šolske in obšolske dejavnosti v opuščnem objektu nekdanje podružnične šole. Projekt smo poslali za pripravo RRP.

Markacije 3-Parkovne kolesarske povezave z navezavo na park Raab in NP Őrség v KPG nismo izvedli, ker nismo imeli načrtovanih sredstev za ta namen.

Namenska skladova sredstva pa niso bila porabljena zaradi finančnih nezmožnosti upravičenih občin (Gornji Petrovci in Hodoš).

### **11.2.b. V sodelovanju z nacionalnimi in mednarodnimi organizacijami skozi projekte iskati možnosti pridobivanja sredstev za vzdrževanje obstoječih ter načrtovanje in označevanje novih poti.**

Pogovori o možnem prihodnjem skupnem projektu na to temo so bili s Kozjanskim parkom in Regionalnim centrom za okolje (Springs jump).

### **11.2.c. Pomoč pri oblikovanju in delovanju mreže lokalnih, regionalnih, državnih in čezmejnih tematskih kolesarskih povezav (privabljanje možnih investitorjev ter pridobivanja namenskih sredstev skozi projekte).**

V letu 2013 smo okrepili delovanje Trideželne skupine za razvoj kolesarstva. Na srečanju v Monoštru smo se dogovorili za prenos starta pri organizaciji kolesarskega maratona, ki bo 6.9.2014 v Monošter. V organizaciji bodo sodelovali vsi 3 parki, kolesarsko društvo v Monoštru in Zveza Slovencev v Porabju. Na srečanju smo dorekli tudi oblikovanje novih tras v dolžini 55 in 120 km. Organizacija kolesarskega breveta z 205 km še naprej ostaja na JZ KPG v sodelovanju z B.I.K. Start bo na isti dan.

Pred koncem leta smo se srečali v Joštovem mlinu (Jostmühle) v Windisch Minihofu, kjer smo obljubili, da bomo ta manko pokušali nadoknaditi..

**11.3. Naloga:** Sodelovati pri oblikovanju infrastrukture za obiskovanje, prilagojene za gibalno ovirane in ljudi s posebnimi potrebami.

#### **11.3.a. Priprava načrta spremenjene ali dodatne infrastrukture, ki bo prilagojena za gibalno ovirane in ljudi s posebnimi potrebami, ter njegova izvedba.**

V tem letu posebnih aktivnosti v tej smeri ni bilo. V primeru odobritve projekta Biogospodarstvo bi se del projektnih aktivnosti navezoval tudi na to problematiko (ureditev grajskega parka za boljše dostopnost). Ker pa so bili rezultati objavljeni šele konec decembra in ker projekt ni bil odobren, tudi ni prišlo do realizacije teh načrtov. Obisk in ogled gradu, kjer je sedež KPG in Središče za naravo in krajino tako na žalost ostaja tem ljudem nedostopen.

Vsekakor bi doživljanje narave morali načrtovati tudi za ljudi s posebnimi potrebami, kar bo možno samo ob izvedbi tovrstnih projektov s primernimi partnerji.

#### **11.3.b. Sodelovati pri načrtovanju ali izvajanju projektov, ki imajo za cilj ureditev infrastrukture, prilagojene za gibalno ovirane in ljudi s posebnimi potrebami.**

V projektu Upkač nastajata dve informacijski točki v prostoru, ena ob kolekcijskem nasadu v Kančevcih in druga ob matičnem v Budincih. Območje se je pregledalo tudi z namenom ugotavljanja realnih možnosti, da bi se dostop do teh dveh točk uredil tudi za ljudi s posebnimi potrebami.

## II.2. OZAVEŠČANJE IN PROMOCIJA

**12. Cilj:** Zagotavljati kakovostne informacije za prebivalce in obiskovalce KPG in krepi njihovo zavest o pomenu ohranjanja naravne in kulturne dediščine.

**12.1. Naloga:** Redno obveščanje prebivalcev in obiskovalcev KPG o različnih vidikih ohranjanja naravne in kulturne dediščine.

**12.1.a. Obveščanje prebivalcev in obiskovalcev o delu zavoda ter naravni in kulturni dediščini na spletni strani zavoda, v občinskih glasilih, v lokalnih časopisih in drugih medijih.**

Gre za stalno nalogo, ki jo je izvajalo več zaposlenih. Poleg nenehne aktualizacije spletne strani KPG, FB in občasno tudi Slovenia.info, prebivalce o dogodkih in akcijah obveščamo tudi z oglasi (12) v lokalnem časopisu Vestnik in na radiu Murski val.

O dogajanju poročajo poleg omenjenih medijev tudi na spletnem portalu Sobotainfo, Pomurec.com. Aktualno tematiko delovanja JZ KPG smo zbrali in izdali v Novičniku ter ga posredovali v vsa gospodinjstva na območju KPG (9000). V novičniku smo objavili tudi nagradno vprašanje in podelili nagrade. Objava je [tukaj](#).

Članke o naravovarstvenih aktivnostih smo objavljali tudi v novicah IUCN, Greenbelt. Za učence OŠ je bilo objavljeno vabilo k obisku gradu in Vulkanije v [National geographic Junior](#).

Območje KPG smo promovirali tudi na srečanjih v tujini, kamor so nas povabili.

### - Praznovanje 100 let Zveze za varstvo narave v Republiki Avstriji

Na povabilo Zveze za varstvo narave Avstrije, ki je preko Zveze dežele Štajerske tudi večkratni partner zavoda v mednarodnih projektih, se je predstavnica zavoda junija udeležila slavnostne akademije ob praznovanju 100 letnice na Dunaju, novembra pa je bila slovesnost na deželni ravni v Gradcu. Ob tej priliki smo bili v stiku tudi z ministrom za okolje **g. Berlakovicsem** in najvišjimi predstavniki varstva narave Avstrije in Nemčije. Slovenija je bila obakrat tudi izpostavljena kot partner v iniciativi Greenbelt. Predstavniki zavoda pa je kot član delegacije Skupnosti parkov Slovenije sodeloval še na praznovanju 50-letnice Zveze naravnih parkov Nemčije v Berlinu.

### - Obiski predstavnikov slovenske manjšine v Porabju

V organizaciji Ustanove dr. Šiftarjeva fundacija se je članica programskega sveta, S. Dešnik, udeležila uradnega obiska na generalnem konzulatu v Monoštru. Pogovor je tekkel o prihodnosti Slovencev v Narodnem parku Őrség, stanju šolstva in o povezovanju z aktivnostmi, ki tečejo na Goričkem in v srednjeevropskem prostoru. Sprejel nas je generalni konzul, **g. D. Snoj**. V delegaciji je bil tudi **dr. A. Vratuša**. Srečanja s predstavniki zamejskih Porabskih Slovencev, ki so bila tako formalnega kot neformalnega značaja, pa so se vrstila še ob mnogih drugih priložnostih – zlasti v okviru izvajanja projekta Mura Raba TV2.

Uspešnost promoviranja pripisujemo tudi interesu, ki smo ga deležni s strani tujih TV hiš. Tako smo v letu 2013 snemali kar 2 filma, ki tematizirata Trideželni park Goričko-Raab-Őrség.

V juniju smo z ekipo **TV studia z Gradiščanskega** posneli nekaj kadrov za film o poteh ob meji, kjer bo poleg Slovaške, Madžarske in Avstrije predstavljeno tudi Goričko. Goričko se predstavlja z gradom, kulinaricnim jedrom Ratkovci in sirarno Gorički raj, Rojarjevo hišo v Ivanjševcih in lončarstvom Zelko, Pečarovci. Del

posnetega gradiva se nanaša tudi na raziskovanje metuljev in biodiverzitetu goriških travnikov. Film z naslovom Pot ob meji je bil predvajan junija 2013 na ORF 2 in avgusta na programu SAT3.

V jesenskih mesecih je zavod sodeloval še pri snemanju oddaje za kolesarje in pohodnike z nemško **MDR** v okviru oddaje Danes na poti (24.9. ter 25. in 28.10). Tudi v tem prispevku se promovira KPG, grad Grad in njegovi ponudniki. Zaposleni zavoda so sodelovali pri scenariju, organizaciji ter kontaktiranju sodelujočih v filmu. Snemanje je trajalo kar 6 dni, od tega dva sin na Goričkem. Članek in povezava do javno dostopnih filmov je [tukaj](#).

Kratek promocijski film o gradu je posnel tudi studio **Bluecam**. Objavljen [tukaj](#).

Posebne vrste promocije gradu Grad smo dosegli s posnetkom koncerta, ki ga je na gradu priredil Seviqc, Festival Brežice in ga predvajal na TB in Radio ARS. Ob tej priliki smo s sponzorskimi sredstvi SGP Pomgrad pobelili veliko dvorano in jo ob pomoči Občine Grad preuredili v zasilno koncertno dvorano za umetnike iz Brazilijske – Musica Antiga da UFF. Povezava do novice in arhiviranega posnetka koncerta je [tukaj](#).

**12.2. Naloga:** Upravljanje s središčem za interpretacijo kulturnega spomenika in rokodelskih delavnic na gradu Grad.

**12.2.a. Zagotoviti redno vodenje obiskovalcev v gradu Grad ter Središču za interpretacijo ter po KPG. Izvedba programa doživljajskega vodenja za različne ciljne skupine.**

Vodenje obiskovalcev se je izvajalo v skladu z veljavnim odpiralnim časom, zunaj tega pa tudi glede na povpraševanje organiziranih skupin. Vodniki so urejali tudi zadeve v zvezi s prenočitvami gostov, ki so prespali na gradu – registracija, predaja ključev in namestitev v sobah. V prvi polovici leta je bila pridobljena potrebna dokumentacija za oddajanje grajskih sob. Zagotovljeno je bilo tudi lokalno vodenje po Goričkem ter v slovensko Porabje in avstrijsko Gradiščansko. Podrobneje je delo Središča za obiskovalce predstavljeno v ločenem poročilu.

**12.2.b. Izvedba serije promocijskih, izobraževalnih in turističnih aktivnosti : 10 let Krajinskega parka, velikonočne delavnice, jesenski bazar, pohod, maraton, KBZ - predstavitev.**

Prireditve so bile izvedene po sprejetem programu, to je vključevalo tudi organizacijo, promocijo in oglaševanje za:

- [2. rajski festival Naravoslovnega filma](#)
- Junior festival,
- [Velikonočne delavnice,](#)
- [trideželni pohod ob Dnevu zemlje,](#)
- [trideželni kolesarski maraton,](#)
- trideželni kolesarski brevet
- [Jesenski bazar in](#)
- Andrejev sejem.

**12.2.c. Izvedba razstav in drugih prireditev s področja kulture in umetnosti (L. Logar, M. Gider, I. Meden), umet. performans (V. Gradišek): obeležje DEKD, 10 let KPG, pregledna razstava arhitekturne obnove gradu M. Habjanič.**

Kulturni dogodki, ki so se zvrstili v tem letu na gradu Grad:

- [L. Logar](#) (slikarska razstava),
- M. Gider (slikarska razstava),
- O TI, Erbija (razstava ročnih del, LUMS),
- Robinija, performans s poezijo in plesom,
- [Naj aforizem v prekmurščini](#) (v okviru DEKD),
- [fotografska razstava 4 elementi](#).

Na dan odprtih vrat v okviru DEKD pa so si obiskovalci lahko brezplačno ogledali grad z razstavno vsebino.

Razstava M. Habjanič je bila preložena na januar 2014. Dodatno je bila izvedena še predstavitev knjige z recitiranjem poezije V. Kravcar.

**12.2.d. Izvedba razstav s področja narave in krajine (2013 – 10 let Krajinskega parka Goričko, mednarodna potujoča razstava GreenNet, Goričko živi z naravo), vzdrževanje in obnova obstoječih potujočih razstav.**

Realizirani sta bili dve od načrtovanih treh razstav:

- [Primer dobre prakse - krajinska politika v Sloveniji](#);
- 5. fotografski natečaj KPG, na katerem je v dveh kategorijah sodelovalo preko 50 natečajnikov
- GreenNet: predstavite v pilotnih regij v okviru projekta.

**12.2.e. Organizacija in pomoč pri izvedbi koncertov na gradu (GŠ - M. Sobota, Beltinci, MB konservatorij, Seviq Brežice, PAC glasbeni maj, Prekmurska godba na pihala, Bakovci).**

Realizirani so bili štirje od načrtovanih petih koncertov:

- Prekmurska godba na pihala iz Bakovcev ob 10-letnici (dvorana OŠ Grad),
- [Schubertiada](#); koncert glasbene šole MS (klavirska dvorana)
- [M. Copot: zaključni koncert](#) Glasbena šola Beltinci;
- [Festival Seviq Brežice: Antiqua Da UFF](#) (Brazilija).j, Prekmurska godba na pihala, Bakovci).

**12.2.f. Stiki z javnostmi različnih ciljnih skupin in posamezniki – komuniciranje (mediji, društva, civilne iniciative ...),**

Bilo je več formalnih in neformalnih pogovorov z različnimi predstavniki civilne družbe – GDLV, društvo govedorejcev, pohodniki, lovci, gobarji .. Preko elektronske pošte so bili posredovani odgovori na novinarska vprašanja ob različnih dogodkih in priložnostih, objavljeni so bili članki na spletnih straneh zavoda ob večini pomembnejših dogodkov...

 [Bojanovi potepuhi osmič na izletu: "Neka za dūjšo"](#), Goričko

## 12.2.g. Svetovalni obiski na občinskih središčih, sodelovanje na občinskih sejah.

Svetovalni obiski na vseh parkovnih občinah so se vršili preko celega leta skladno z urnikom obiskom, ki je bil sprejet s tem namenom in je v prilogi poročila. Večina občinskih središč je bila obiskana 2-krat. En obisk je v povprečju trajal 2 uri.

**12.3. Naloga:** Krepiti sodelovanje s partnerskimi organizacijami in drugimi deležniki na področju raziskovanja, promocije in varstva narave.

### 12.3.a. V sodelovanju s parkoma Raab in Őrség izvesti mednarodni posvet o upravljanju zavarovanih območij ob priliki 10 let KPG – udeležba visokih državnih predstavnikov treh držav, sodelovanje v Skupnosti parkov, druga protokolarna srečanja s predstavniki različnih ministrstev.

Posvet predstavnikov vseh treh parkov in lokalnih skupnosti je bil januarja 2013 na gradu (zapisnik srečanja je v prilogi). Sodelovanje s parkoma Raab in Őrség se je intenziviralo zlasti na področju sodelovanja osnovnih šol (zapisniki so v prilogi).

Na pobudo NP Őrség smo začeli z novo skupno aktivnostjo [Kviz o naravi in človeku](#). Tekmovanje v KP Goričko bo potekalo od januarja do maja. Izdelana so bila posebna pravila tega tekmovanja.

### 12.3.b. Organizacija in pomoč pri izvedbi geološkega študentskega tabora.

Poročilo je objavljeno [tukaj](#)

**13. Cilj:** Ozaveščanje in izobraževanje različnih ciljnih skupin, med njimi zlasti otrok in mladine.

**13.1.Naloga:** Sodelovati z OŠ na območju parka, SŠ v regiji in v Sloveniji ter Univerzami.

### 13.1.a. Sodelovanje s parkovnimi in drugimi OŠ pri vključevanju učiteljev v izobraževalne aktivnosti JZ KPG.

Predstavitve aktivnosti JZ KPG je bila izvedena na srečanju ravnateljev pomurskih OŠ v mesecu avgustu na OŠ Negova. Pripravljena je bila [nova zloženka](#) z ponudbo naravoslovnih in tehniških aktivnosti za šol. Realizacija dejavnosti za šolsko leto 2013/14 je bila objavljena na spletni strani zavoda in posredovana šolam, deljena pa je bila tudi na sejmu AGRA in v info centru za vse obiskovalce gradu Grad.

Na iniciativo OŠ iz KP Goričko smo izvedli 2 delovna sestanka z namenom oblikovanja Mreže šol. Pri aktivnosti je aktivno vključen Zavod za šolstvo RS, OE Murska Sobota, s katerim smo podpisali dogovor o sodelovanju pri vzpostavitvi mreže šol.

**Ad 13.1.b. Z mentorstvom in drugimi oblikami sodelovanja pomagati pri opravljanju prakse, izdelavi raziskovalnih, seminarских in diplomskih nalog (javna predstavitve diplomskih in drugih nalog od 2002-2013).**

V letu 2013 (cel september) smo izvajali mentorstvo oziroma so-mentorstvo dvema dijakoma iz Srednje poklice in tehniške šole Murska Sobota, smer okoljevarstveni tehnik.

V mesecu juliju in avgustu smo s tremi učenkami OŠ Fokovci in mentorico izvedli terenski del raziskovane naloge o metuljih na mokrotnih travnikih.

V mesecu decembru smo z dvema učencema OŠ I in mentorjema začeli s terenskim delom raziskovalne naloge o škodljivosti svetlobnega onesnaževanja in kemijskega stanja jezer.



**Slika 33: z mladimi raziskovalci na terenu**

**Ad 13.1.c. Organizirati in izvesti izobraževalne aktivnosti v obliki predavanj, delavnic ali terenskega pouka za osnovne in srednje šole ter univerze.**

V letu 2013 smo pripravili 3 predavanja na Osnovni šolah in 3 predavanja na Gradu za osnovnošolce in 1 predavanje za študente biologije z vezavami. Poleg teh je bilo izvedeno še predavanje mladim podjetnikom na RRA Mura, 2 posebni tematski vodenji po naravoslovni učilnici Kukavica in Upkač. Skupaj je bilo tako izvedenih 8 predavanj.



**Slika 34: udeleženci naravoslovnega dne**

**Ad 13.1.d. Izpopolnjevati učno gradivo z naravovarstvenimi in drugimi vsebinami ter izvesti naravoslovne in tehnične dneve.**

Deloma smo digitalizirali (za uporabo na tablicah) učne liste za naravoslovne dneve v gozdu. Adaptirali smo tudi ostale učne liste, glede na letni čas izvajanja naravoslovnih dni.

V letu v 2013 smo izvedli 11 naravoslovnih dni za osnovne šole (OŠ Fokovci 2x, OŠ I MS, OŠ Kuzma, OŠ Puconci, OŠ Bogojina, OŠ Odranci, Vzgojni dom Veržej, OŠ Črenšovci, OŠ Radenci in OŠ Radgona).

Največkrat (5) so šole izbrale naravoslovni dan; Gozd, sledi naravoslovni dan; Geologija Goriškega (3), enkrat pa so bili izbrani naravoslovni dnevi; Opazovanje ptic na Ledavskem jezeru, Življenje na travniku in Dvoživke.

Okviru projekta Rokodelska akademija 2 smo izvedli tudi 5 tehničnih dni za OŠ, kjer smo učencem predstavili poleg delavnic na gradu tudi tehniko ročnega tkanja.

#### 14. Projekt AC 2 – Rokodelska akademija – čezmejno sodelovanje SLO-HU

Izvajanje naravoslovno tehničnih dni OŠ, velikonočna delavnica in jesenski bazar (ročno tkanje, polstenje, pletenje iz ličja, lončarjenje, pletenje iz slame (180 udeležencev)).

V okviru projekta smo oblikovali 9 novih počitniških paketov, izvedene so bile priprave za študijski izlet ponudnikov izletov ter za oblikovale tematske zloženke.

V projektu smo izvedli razpis natečaja za dizajn oblačilnega videza rokodelcev (prijavili so se študenti iz Maribora in Ljubljane). Potekajo priprave na modno revijo, ki bo v okviru 3. rajskega festivala med 22. in 23. majem 2014 v okviru praznovanja Evropskega dneva parkov.

Ob tem poteka sočasno tudi raziskava o nekdanjih oblačilih v povezavi na sodobni čas ter opravljene so bile priprave na mednarodni tabor ter pomoč pri iskanju kontaktov v madžarskih arhivih.

Več o aktivnostih v projektu na spletu [tukaj](#).

#### **13.1.e. Oblikovati zanimive in poučne vsebine s področja naravne in kulturne dediščine KPG za njihovo posredovanje preko pametnih telefonov (Projekt MuraRaba TV2).**

Izdelana je bila študija mreže info točk z njihovimi lokacijami – 15 na strani Goriškega in 7 v Porabju. Izvajali so se terenski ogledi lokalitet, zbirali so se podatki in gradivo, ki se bo uporabilo za predstavitve. Bilo je več sestankov partnerjev v Murski Soboti in Monoštru. Kamera in oddajnik za grad Grad sta bila že instalirana.